

## INDICAZIONE DI BATTERIA SCARICA

L'informazione sullo stato della batteria è inviata dal sensore RCL-01 all'applicazione mobile e presentata graficamente mediante due icone:



Batteria carica

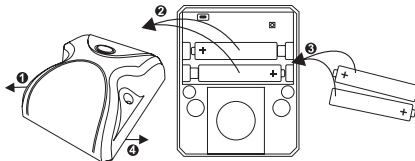


Batteria scarica

## INSTALLAZIONE E SOSTITUZIONE DELLA BATTERIA

- 1 Svitare le viti di fissaggio del coperchio.
- 2 Fissare il sensore RCL-01 alla superficie con le viti (2 x tassello di 6 x 3,5 x 35 mm).
- 3 Montare il coperchio e avvitare alla base.

Quando si sostituiscono le batterie, dopo aver rimosso il coperchio si devono rimuovere le vecchie batterie e installare al loro posto quelle nuove, prestando particolare attenzione alla corretta polarità (come indicato sul circuito stampato).



## INFORMAZIONE AGLI UTENTI EX ART. 26 D.LGS. 49/2014



Il simbolo riportato sull'apparecchiatura (Allegato IX D.Lgs. 49/2014) indica che il rifiuto deve essere oggetto di "raccolta separata" e che è stato immesso sul mercato, in Italia, dopo il 31/12/2010. Pertanto, l'utente dovrà conferire (o far conferire) il rifiuto ai centri di raccolta differenziata predisposti dalle amministrazioni locali, oppure consegnarlo al rivenditore contro acquisto di una nuova apparecchiatura di tipo equivalente. L'utente ha dunque un ruolo attivo: la raccolta differenziata del rifiuto e le successive operazioni di trattamento, recupero e smaltimento favoriscono la produzione di apparecchiature con materiali riciclati e limitano gli effetti negativi sull'ambiente e sulla salute eventualmente causati da una gestione impropria del rifiuto. Nel caso di RAEE di piccolissime dimensioni (<25 cm), l'utente ha diritto al conferimento gratuito, senza obbligo di contestuale acquisto, ai distributori al dettaglio la cui superficie di vendita specializzata eccede i 400 mq.

**ELCART DISTRIBUTION SPA via Michelangelo Buonarroti, 46**

**20093 Cologno Monzese (Milano) ITALY**

**Tel. +39 02.25117300 sito internet: [www.elcart.com](http://www.elcart.com) e-mail: [assistenza@elcart.it](mailto:assistenza@elcart.it)**

**Orari : lun - ven 8:30 -12:30 / 14:00 -18:00**

Manuale di istruzioni/Scheda tecnica

La divulgazione dei dati contenuti in questa scheda è da ritenersi un servizio puramente informativo e non costituisce alcun vincolo da parte della Elcart in merito a prestazioni ed utilizzo del prodotto.

## SENSORE RADIO DI TEMPERATURA E LUMINOSITA' Mod. **RCL-01** Art. 36/00800-00

### DATI TECNICI

Tensione nominale di alimentazione:	3 V DC
Tipo di batteria:	2 x LR03 AAA 1,5 V DC
Trasmissione:	radio 868,32 MHz
Metodo di trasmissione:	bidirezionale
Portata:	fino a 200 m in campo libero
Compatibilità con i ricevitori del sistema:	no
Compatibilità con i controller EFC-02:	tak
Funzionalità con EFC-02:	trasmissione di informazioni sui valori di temperatura e illuminamento all'applicazione mobile
Campo di misura della temperatura:	-20 ÷ +50 °C
Campo di misura dell'illuminamento:	0 ÷ 160 000 lx
Precisione di misura della temperatura:	±0,5 °C in un intervallo di 0 ÷ +50 °C ±1,0 °C in altro intervallo
Precisione di misura dell'illuminamento	±(2 ÷ 5) lx a seconda dell'intervallo
Risoluzione di misura della temperatura:	0,1 °C
Risoluzione di misura dell'illuminamento	1 lx
Temperatura di funzionamento:	-20 ÷ +50 °C
Metodo di montaggio:	a muro
Grado di protezione della custodia:	IP54
Classe di protezione:	III
Dimensioni:	84 x 68 x 43 mm
Peso:	0,08 kg
Conformità alle norme:	PN-EN 60669, PN-EN 60950, PN-EN 61000

Made in EU



## DESCRIZIONE

Il sensore senza fili di temperatura e illuminamento RCL-01 è un complemento perfetto del sistema ExtA Free che aumenta la sua funzionalità. Il sensore è progettato per funzionare solo con i controller del sistema. Quando si funziona con EFC-02 Mini consente solo l'analisi, ad esempio, di temperatura e intensità della luce solare. Questo assicura un aiuto indispensabile, e soprattutto consente di risparmiare tempo nel processo di controllo di tapparelle o mantenere il comfort termico a casa. Il sensore è alimentato a batteria (2 x LR03 AAA). Un livello sufficientemente elevato del grado di protezione della custodia del sensore (IP54) permette la sua installazione all'esterno. Il sensore è dotato di soluzioni di software speciali per prolungare la durata della batteria. Ulteriori vantaggi del sensore includono ampio campo di misura, alta precisione di misura e una vasta gamma di funzionamento.

## CARATTERISTICHE

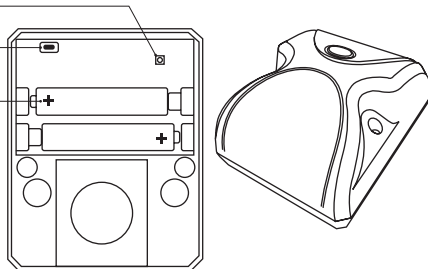
- misurazione di temperatura in un intervallo di  $-20^{\circ}\text{C}$  a  $+50^{\circ}\text{C}$
- misurazione di illuminamento in un intervallo da 0 a 16000 lx
- comunicazione senza fili solo con i controller del sistema exta free
- può essere installato all'esterno (IP54)
- alimentazione a batteria con indicazione di batteria scarica nell'applicazione mobile
- ampia gamma di funzionamento (fino a 200 m in campo libero)

## VISTA DEL DISPOSITIVO

LED di STATO

Tasto PROG

Batterie 2x AAA



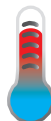
## PARAMETRI DI CONFIGURAZIONE

Nel caso in cui il sensore RCL-01 collabora con il controller EFC-02, i parametri di configurazione non possono essere modificati. Il sensore funziona nel sistema con le impostazioni predefinite programmate dal produttore. I parametri vengono scelti in modo da garantire la durata ottimale della batteria.

## COME AGGIUNGERE IL SENSORE AL CONTROLLER

Per aggiungere il sensore RCL-01 al controller EFC-01 o EFC-02, si deve:

- 1 Rimuovere la parte superiore della custodia (coperchio) per ottenere libero accesso al tasto PROG.
- 2 Avviare l'applicazione exta free sul dispositivo mobile.
- 3 Andare alla sezione Sensori e utilizzando il tasto "+" aggiungere::



Sensore di temperatura  
(quando si desidera di avere informazione sul valore di temperatura)



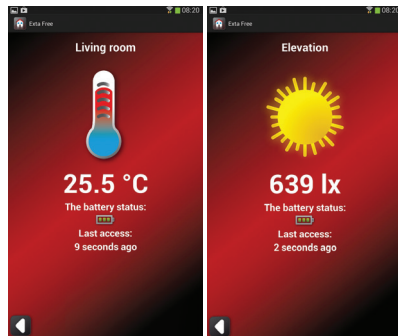
Sensore illuminamento  
(quando si desidera di avere informazione sul valore di illuminamento)

- 4 Quando il controller passa allo stato di attesa nel sensore che si desidera di aggiungere al controller, premere il tasto PROG.

- 5 Se il controller legge correttamente il segnale di programmazione dal sensore, registrerà la richiesta (tipo di sensore, numero di serie) e chiederà la sua assegnazione finale al controller. Dopo la conferma, il sensore sarà assegnato al controller.

- 6 L'applicazione visualizzerà rispettivamente il valore di temperatura in ( $^{\circ}\text{C}$ ) o illuminamento in (lx) a seconda del tipo di sensore registrato.

- 7 Montare la parte superiore della custodia (coperchio).



Visualizzazione dei sensori nell'applicazione mobile

## RIMOZIONE DEL SENSORE DAL CONTROLLER

Per rimuovere il sensore selezionato dal controller, utilizzare l'opzione di modifica "Rimuovere sensore".