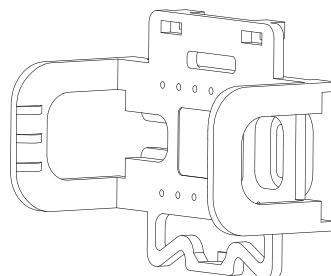
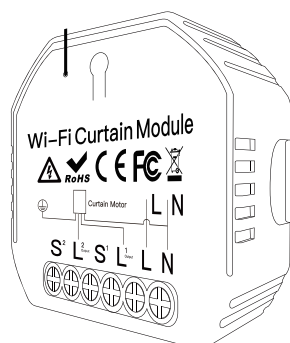




MANUALE DI ISTRUZIONI

Modulo Tapparelle Wi-Fi

ART. 36/05305-00 S-108

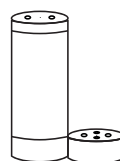
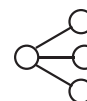
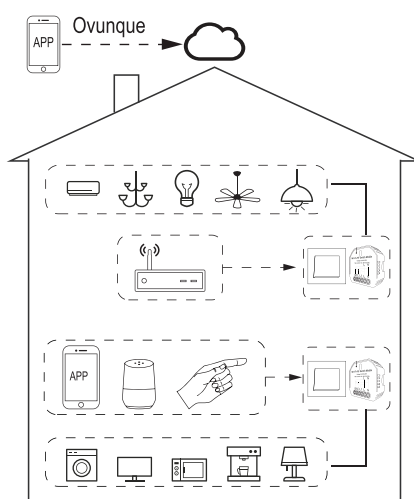


Clip di montaggio



Operatività globale internazionale

Ogni volta e ovunque vi troviate, App Cellulare tutto in uno

Timer di
programmazioneControllo vocale compatibile
con Google HomeControllo vocale compatibile
con Amazon AlexaCondivisione
dispositivo

Funzionamento locale



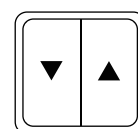
App



Router



Controllo vocale

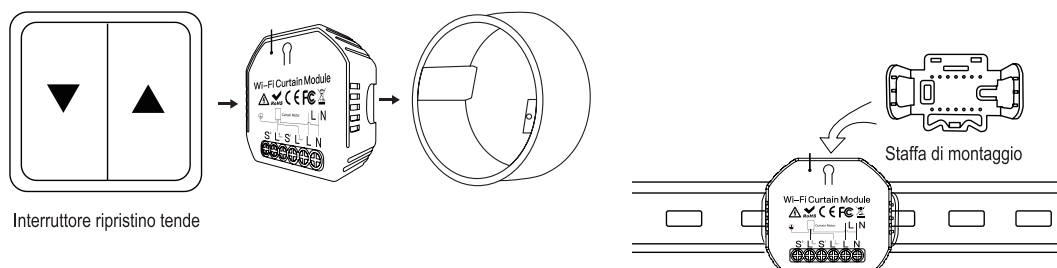


Interruttore di ripristino tende

ELCART DISTRIBUTION SPA via Michelangelo Buonarroti, 46 - 20093 Cologno Monzese (Milano) ITALY
Tel. +39 02.25117310 Fax +39 02.25117610 sito internet: www.elcart.com e-mail: tecnico@elcart.it

La divulgazione dei dati contenuti in questa scheda è da ritenersi un servizio puramente informativo e non costituisce alcun vincolo da parte della Elcart in merito a prestazioni ed utilizzo del prodotto.
The divulgation of data contained on this technical sheet are exclusively for informational reasons and establish no link on behalf of Elcart regard to the performances and the use of the product.
La divulgación de los datos contenidos en esta ficha son un servicio unicamente informativo y no constituyen ningun vínculo de parte de Elcart respecto a las prestaciones y uso del producto.

Nota: Premere l'interruttore tradizionale delle tende una volta per alzarle/abbassarle (stesso pulsante) e due per arrestarle (collegare prima l'interruttore al modulo tende).



INSTALLAZIONE

⚠️ Avvisi

- 1.L'installazione deve essere eseguita da elettricisti qualificati, conformemente alle normative locali.
- 2.Tenere il dispositivo lontano dalla portata dei bambini.
- 3.Tenere il dispositivo lontano da acqua e ambienti umidi o caldi.
- 4.Installare il dispositivo lontano da forti sorgenti di segnali, come forni a microonde, che potrebbero interferire nel segnale, causando un funzionamento anomalo del dispositivo.
- 5.Le barriere costituite da muri di cemento o materiali metallici potrebbero ridurre l'efficienza del campo di funzionamento del dispositivo, pertanto vanno evitate.
- 6.NON tentare di smontare, riparare o modificare il dispositivo.

SPECIFICHE TECNICHE:

Tipo di prodotto	Modulo tende WiFi
Tensione	90-250V AC
Corrente	2A
Potenza Max	500W(250V)
Frequenza WiFi	2.4GHz WiFi
Temp. operativa	-10°C - +40°C
Temp. custodia	Tc: +80°C (Max.)
Raggio di funzionamento	≤200 m
Dimensioni (LxLxA)	52x47x18 mm
Grado IP	IP20
Garanzia	1 anno

EMC Standard (EMC)

EN 300 328 V2.1.1 (2016-11),
EN 301489-1 V2.1.1 (2017-02),
EN 301489-17 V3.1.1 (2017-02),
EN 62311: 2008, EN 55015:2013
+A1:2015, EN 61547:2009

Safety Standard (LVD)

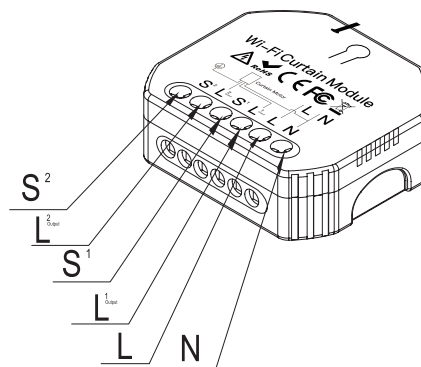
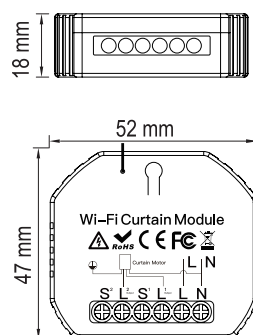
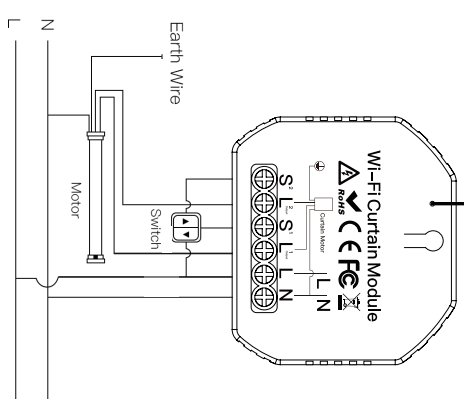
IEC 60669-2-1:2002/AMD1:2008/
AMD2:2015, IEC 60669-1:1998/
AMD1:1999/AMD2:2006,
EN 60669-2-1:2004+A1: 2009+ A2:2010,
EN 60669-1:2018

RoHS Standard (RoHS)

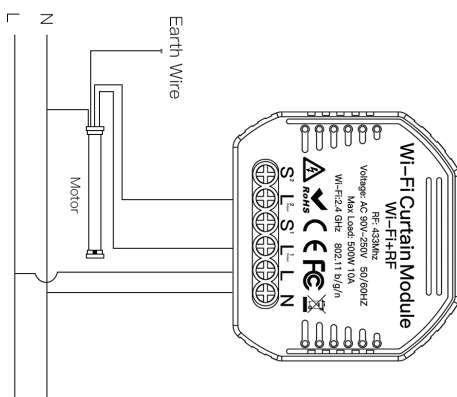
2011/65/EU, (EU) 2015/683

SCHEMA DI CABLAGGIO:

1. Con interruttore tende



2. Senza interruttore



Istruzioni e Schema di cablaggio:

1. Interrompere l'alimentazione elettrica prima di eseguire qualsiasi lavoro di installazione elettrica.
2. Collegare i cavi in base allo schema di cablaggio.
3. Inserire il modulo nella scatola di giunzione.
4. Collegare l'alimentazione elettrica e seguire le istruzioni di configurazione del modulo interruttore per tende.

Note:

Durante la configurazione, avvicinare il proprio smartphone al modulo interruttore per tende e assicurarsi che abbiano per lo meno un 50% di segnale Wi-Fi.

FAQ

D1: È compatibile con Google Home?

R: Sì, ed è compatibile anche con Alexa.

D2: Devo comprare un hub per far funzionare il modulo tende?

R: No, non è necessario comprare un hub, giacché non è richiesto dal modulo.

D3: Posso controllare il modulo con il mio telecomando?

R: Questo modulo interruttore per tende (MS-108WR) possiede un RF433 integrato e funziona solamente con un interruttore per telecomando RF433 con codifica 1527.

D4: Devo comprare un interruttore intelligente per tende per far funzionare questo modulo?

R: NO, bisogna solo collegare il modulo al tradizionale interruttore per tende per attivare la funzione intelligente.

D5: Cosa posso fare se non riesco a configurare il modulo tende?

- R: a. Verificare se il dispositivo è acceso.
 b. Assicurarsi che il cellulare e il modulo tende si trovino nella stessa rete Wi-Fi da 2,4 GHz.
 c. Verificare che abbia una buona connessione a internet.
 d. Assicurarsi che la password inserita nella App sia corretta e Assicurarsi che il cablaggio sia corretto.

D6: Che prodotti posso controllare con questo dispositivo?

R: Tende, persiane, oscuranti...

D7: Cosa succede se si interrompe il Wi-Fi?

R: Potrete controllare il dispositivo collegato al modulo tende con il vostro interruttore tradizionale e, quando ritorna la connessione Wi-Fi, il dispositivo collegato al modulo tende si conatterà automaticamente alla vostra rete Wi-Fi.

D8: Cosa devo fare in caso di cambio della rete Wi-Fi o della password?

R: Dovete ricollegare il modulo interruttore Wi-Fi alla nuova rete Wi-Fi, in base alle istruzioni del manuale utente della App.

SELETTORE MANUALE

Il connettore del modulo interruttore per tende dispone della funzione selettore manuale, affinché l'utente finale possa accenderlo/spegnere.

• Accendere e spegnere per attivare la funzione on/off permanente.

Note:

- 1) Sia la regolazione della App che quella dell'interruttore può essere ripristinata, giacché l'ultima regolazione rimane in memoria.
- 2) Il controllo della App è sincronizzato con l'interruttore manuale.

MANUALE UTENTE DELL'APP



1 iOS App / Android App

Scansionare il codice QR per scaricare la App Smart Life, oppure cercare la parola chiave "Smart Life" nell'App Store o in Google Play

Metodo di collegamento Wi-Fi

**2**

Entrare o registrare il proprio account tramite il numero di cellulare o l'indirizzo e-mail.

Digitare il codice di verifica ricevuto nel proprio cellulare o nella propria casella in arrivo, poi impostare la password.

Cliccare su "Crea Famiglia" per entrare nella App.

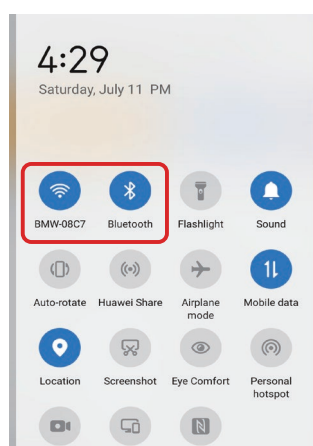
3

Metodo di collegamento WiFi: (due modalità di accoppiamento)

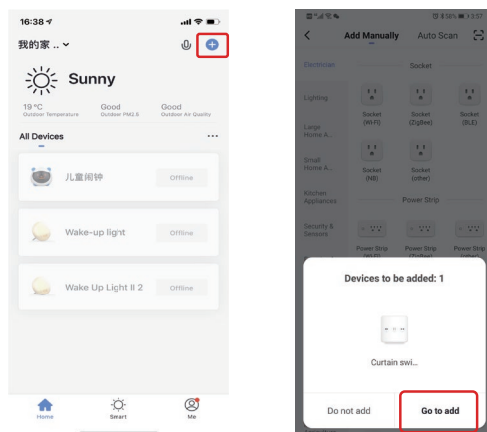
Completare il cablaggio del modulo interruttore, prima dell'accoppiamento

3.1 Metodo uno: Nel frattempo, accoppiare ed eliminare il codice Wi-Fi tramite Bluetooth e Wi-Fi collegati. (Nuovo aggiornamento)

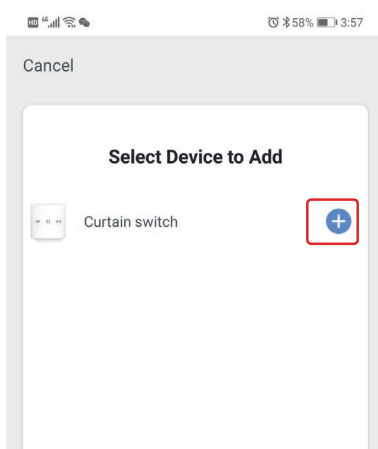
1. Assicurarsi che il proprio telefono sia collegato al Wi-Fi e al Bluetooth.



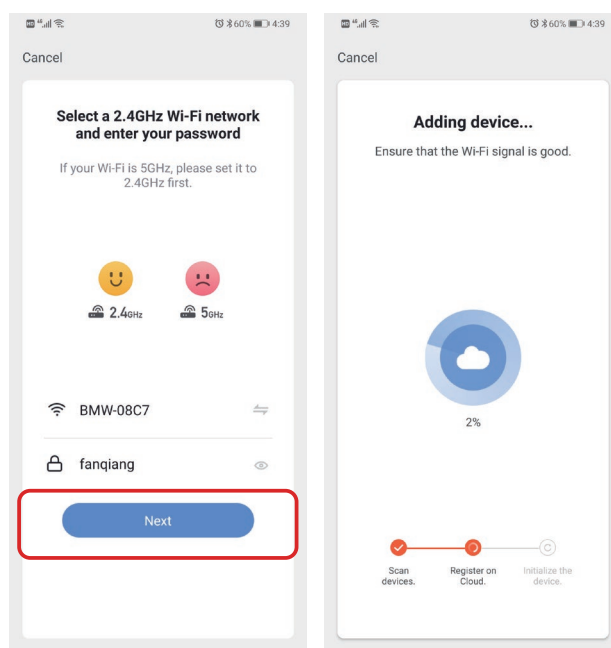
2. Aprire la App Smart Life/Tuya e cliccare su "+" e la pagina dei suggerimenti apparirà automaticamente sullo schermo.
Cliccare su "Entra in aggiungi".



3. Selezionare il dispositivo che si vuole aggiungere e cliccare su “+”



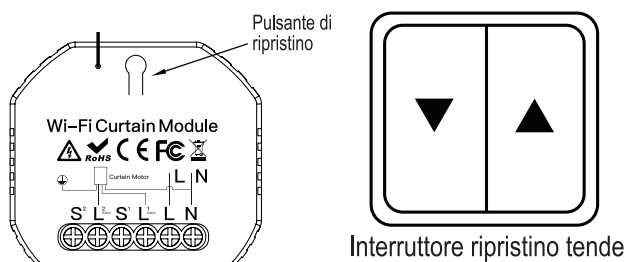
4. Inserire la password Wi-Fi e cliccare su “Successivo”.
Attendere che la connessione sia completa.



5. Aggiungere correttamente il dispositivo. Potrete modificare il nome del dispositivo entrando nella pagina dello stesso.

Al termine cliccare su “Fatto”.

3.2 Metodo due: Accoppiare con il tradizionale metodo di accoppiamento. Premere il pulsante di ripristino per più di 7 secondi, finché il cicalino non emetta un suono continuato e veloce, come Di-Di-Di, per entrare nella modalità di accoppiamento Wi-Fi.

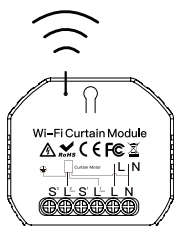
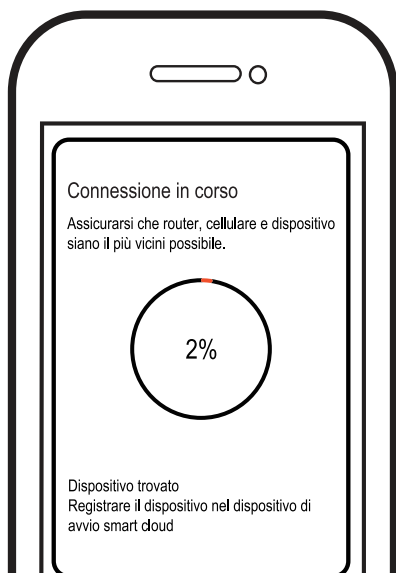


4



Aprire la App, selezionare "+" nell'angolo in alto e scegliere "Interruttore (Wi-Fi)" per aggiungere il dispositivo.

6



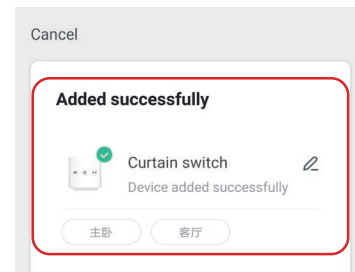
La connessione tarderà circa 10-120 secondi a completarsi, in base alle condizioni della rete.

5



Assicurarsi che lo smartphone e il modulo interruttore Wi-Fi si trovino nella stessa rete Wi-Fi da 2,4 Ghz. Confermare quando la luce lampeggia velocemente (due volte al secondo).

7

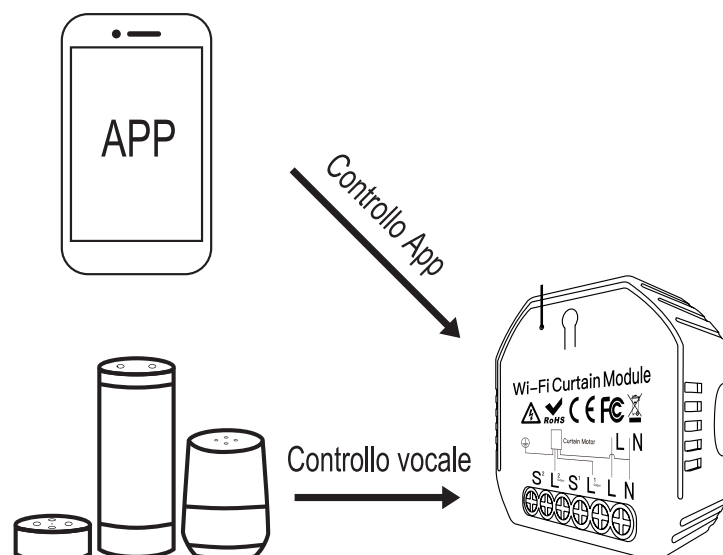


Una volta effettuato l'accoppiamento, l'interruttore Wi-Fi apparirà nella App.

8



Collegare ad Alexa di Amazon o al Google Assistant per attivare il controllo vocale, oppure condividere i dispositivi con la famiglia o gli amici.



9

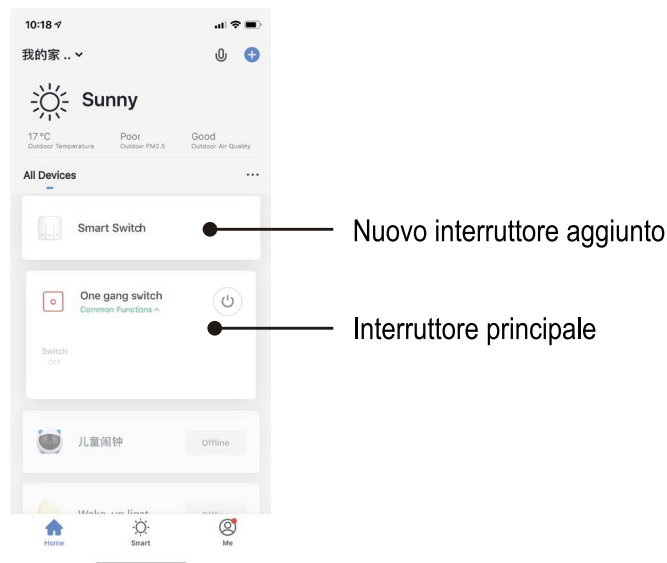
Godetevi la Smart Life della domotica per controllare l'illuminazione tramite la App per cellulari tutto in uno ovunque vi troviate o semplicemente tramite il controllo vocale quando siete comodamente seduti.

3.3 Come ottenere l'associazione multi-controllo


Nota: Confermare di aver terminato correttamente il metodo di collegamento Wi-Fi qui descritto per aggiungere l'interruttore alla App Smart Life, prima di associare.

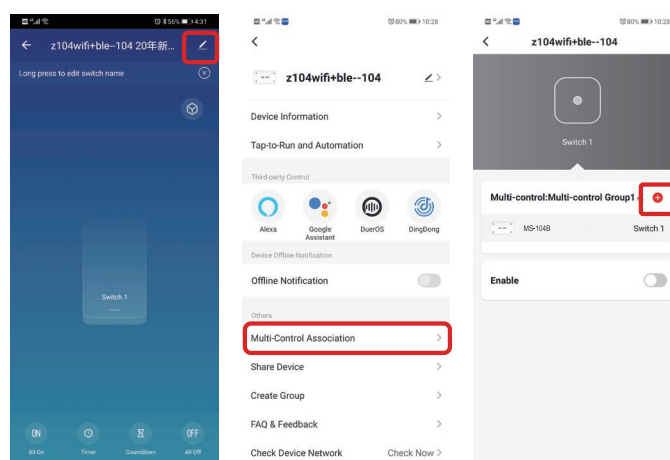
1. Il Wi-Fi aggiunge un altro interruttore alla stessa App Smart Life/Tuya (Se alla App è già stato aggiunto un interruttore intelligente in precedenza, saltare al passo successivo).

Nota: non è necessario cablare alla luce il nuovo interruttore aggiunto, giacché sono necessari solo L e N per il cablaggio.



2. Nella App appaiono due dispositivi: cliccare sull'interruttore principale (come un unico gruppo di interruttori, come qui sotto) ed entrare nell'operazione successiva.

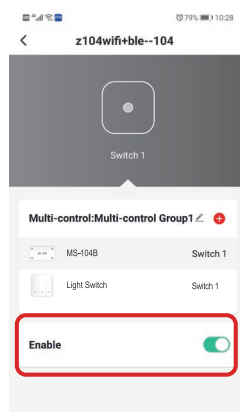
3. Cliccare nell'angolo in alto a destra  e scegliere "Associazione Multi-Controllo", poi cliccare su "+" nell'angolo a destra.



4. Scegliere l'interruttore che si vuole associare e poi l'interruttore a pulsante con il quale si vuole controllare la stessa luce.

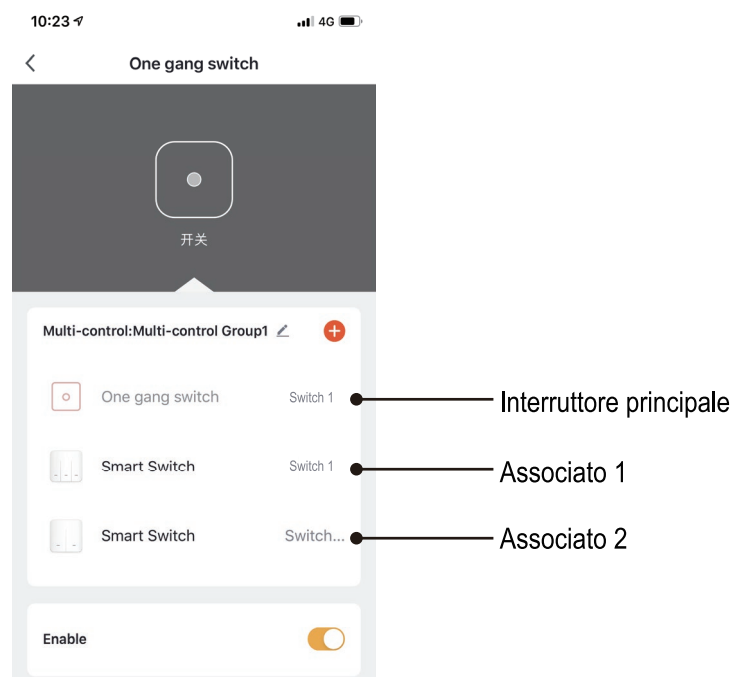
5. Poi tornare alla pagina precedente, dove appaiono due elementi: uno è il proprio interruttore generale e l'altro è quello appena associato.

Nota: assicurarsi che l'interruttore associato sia attivo.



6. Ora è possibile controllare la luce con due interruttori. Non associare altri pulsanti allo stesso interruttore per il multi-controllo.

7. Se si vuole aggiungere un terzo (o più) interruttore intelligente per controllare la luce, ripetere i passi descritti più sopra. Dopo aver associato il nuovo interruttore, i risultati saranno quelli mostrati qui sopra.



Informazione agli utenti ex art. 26 D.Lgs. 49/2014

Il simbolo riportato sull'apparecchiatura (Allegato IX D.Lgs. 49/2014) indica che il rifiuto deve essere oggetto di "raccolta separata" e che è stato immesso sul mercato, in Italia, dopo il 31/12/2010. Pertanto, l'utente dovrà conferire (o far conferire) il rifiuto ai centri di raccolta differenziata predisposti dalle amministrazioni locali, oppure consegnarlo al rivenditore contro acquisto di una nuova apparecchiatura di tipo equivalente.

L'utente ha dunque un ruolo attivo: la raccolta differenziata del rifiuto e le successive operazioni di trattamento, recupero e smaltimento favoriscono la produzione di apparecchiature con materiali riciclati e limitano gli effetti negativi sull'ambiente e sulla salute eventualmente causati da una gestione impropria del rifiuto.

Nel caso di RAEE di piccolissime dimensioni (<25 cm), l'utente ha diritto al conferimento gratuito, senza obbligo di contestuale acquisto, ai distributori al dettaglio la cui superficie di vendita specializzata eccede i 400 mq.



IMPORTATO E DISTRIBUITO DA
ELCART DISTRIBUTION SPA
Via Michelangelo Buonarroti, 46
20093 COLOGNO MONZESE (MI)
ITALY
www.elcart.com - info@elcart.it

Made in China

ELCART DISTRIBUTION SPA via Michelangelo Buonarroti, 46 - 20093 Cologno Monzese (Milano) ITALY
Tel. +39 02.25117310 Fax +39 02.25117610 sito internet: www.elcart.com e-mail: tecnico@elcart.it

La divulgazione dei dati contenuti in questa scheda è da ritenersi un servizio puramente informativo e non costituisce alcun vincolo da parte della Elcart in merito a prestazioni ed utilizzo del prodotto.
The divulgation of data contained on this technical sheet are exclusively for informational reasons and establish no link on behalf of Elcart regard to the performances and the use of the product.
La divulgación de los datos contenidos en esta ficha son un servicio unicamente informativo y no constituyen ningún vínculo de parte de Elcart respecto a las prestaciones y uso del producto.