

SUPERLIGHT®

STRISCIA LED FLESSIBILE
alimentazione diretta 220-230Vca

ART. 18/70110-00**SERIE DUEVENTI RGB**

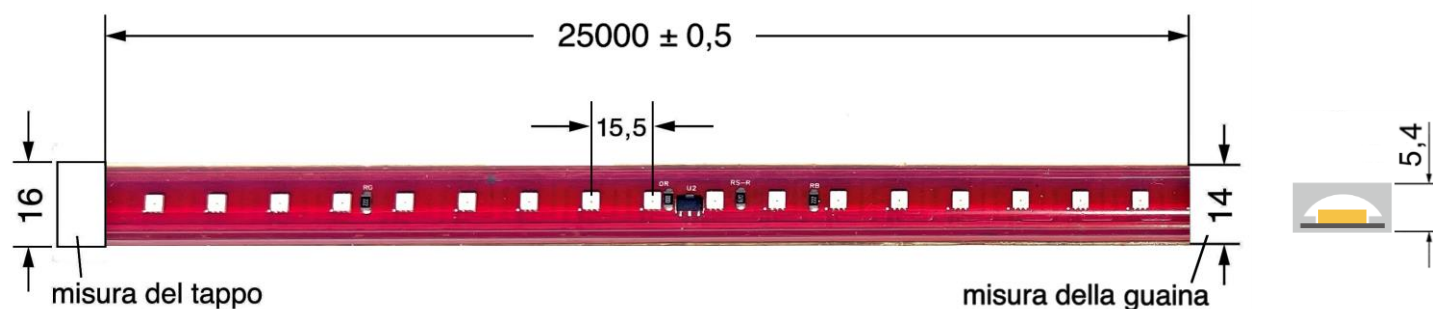
Applicazioni

Illuminazione scenica professionale di ambienti interni/esterni
Installazione in punti non accessibili al pubblico
Connessione lineare fino a 50m con un unico punto di alimentazione

REV. 2.00

ELCART DISTRIBUTION SPA via Michelangelo Buonarroti, 46 - 20093 Cologno Monzese (Milano) ITALY
Tel. +39 02.25117310 Fax +39 02.25117610 sito internet: www.elcart.com e-mail: tecnico@elcart.it

La divulgazione dei dati contenuti in questa scheda è da ritenersi un servizio puramente informativo e non costituisce alcun vincolo da parte della Elcart in merito a prestazioni ed utilizzo del prodotto.
The divulgation of data contained on this technical sheet are exclusively for informational reasons and establish no link on behalf of Elcart regard to the performances and the use of the product.
La divulgación de los datos contenidos en esta ficha son un servicio unicamente informativo y no constituyen ningún vínculo de parte de Elcart respecto a las prestaciones y uso del producto.

Dimensioni (unità: mm)**Dati tecnici**

| Codice | Potenza Metro* W/m | Potenza Totale W | Temperatura Colore** K | Alimentazione Vca | Flusso Luminoso lumen/m in sfera 360° | Flusso Luminoso Totale lumen in sfera 360° | Densità LED LED/m | IRC | Lunghezza Bobina m | Connessione Lin. max m | Taglio cm |
|-------------|-----------------------|---------------------|---------------------------|----------------------|---|--|----------------------|-----|-----------------------|------------------------------|--------------|
| 18/70110-00 | 10 | 250 | RGB | 220-230 | - | - | 96 | - | 25 | 50 | 50 |



Vita utile sorgente luminosa L70 B50: 30000 ore
Striscia LED gestibile con specifico controller SUPERLIGHT 13/22140-00
Temperatura di lavoro: -20 C ÷ +35 C



* Potenza nominale teorica



ELCART DISTRIBUTION SPA via Michelangelo Buonarroti, 46 - 20093 Cologno Monzese (Milano) ITALY
Tel. +39 02.25117310 Fax +39 02.25117610 sito internet: www.elcart.com e-mail: tecnico@elcart.it

La divulgazione dei dati contenuti in questa scheda è da ritenersi un servizio puramente informativo e non costituisce alcun vincolo da parte della Elcart in merito a prestazioni ed utilizzo del prodotto.
The divulgation of data contained on this technical sheet are exclusively for informational reasons and establish no link on behalf of Elcart regard to the performances and the use of the product.
La divulgación de los datos contenidos en esta ficha son un servicio unicamente informativo y no constituyen ningun vinculo de parte de Elcart respecto a las prestaciones y uso del producto.

LEGGERE ATTENTAMENTE QUESTO MANUALE DI INSTALLAZIONE ED USO**MANUALE DI ISTRUZIONI PER STRISCE LED FLESSIBILI SERIE SUPERLIGHT DUEVENTI RGB 220-230 Vca 50Hz IN CONFEZIONE DA 10m, 25m, 50m**

Tutte le strisce LED SUPERLIGHT importate e distribuite dalla Elcart Distribution Spa sono realizzate per avere una lunga durata. Al fine di garantirne il corretto funzionamento e durata nel tempo è necessario che l'installazione avvenga nel pieno rispetto delle norme di sicurezza e delle istruzioni di montaggio incluse in questo manuale. Variazioni rispetto a quanto indicato nel presente foglio di istruzioni possono compromettere la funzionalità ed integrità del prodotto nonché della sicurezza dell'installazione e delle persone coinvolte.

QUESTO PRODOTTO DEVE ESSERE INSTALLATO E MANUTENUTO SOLO DA TECNICI E/O INSTALLATORI QUALIFICATI NEL PIENO RISPETTO DELLE NORMATIVE NAZIONALI, SEGUENDO LE ISTRUZIONI DI STOCCAGGIO, MOVIMENTAZIONE, INSTALLAZIONE, POSA E MANUTENZIONE INCLUSE IN QUESTO MANUALE. LASCIARE COPIA DI QUESTO MANUALE AL RESPONSABILE DELLA MANUTENZIONE.

La Elcart Distribution declina ogni responsabilità per danni causati da una erronea installazione, dalla mancata manutenzione e da un uso non corretto o scelte differenti da quelle riportate nel presente manuale da parte dell'installatore/manutentore/utilizzatore.



PRODOTTO DA MANEGGIARE CON CURA E SOLO DA INSTALLATORI ELETTRICI ABILITATI A SVOLGERE OPERAZIONI DI INSTALLAZIONE E MANUTENZIONE DI IMPIANTI ELETTRICI

LEGGERE ATTENTAMENTE IL MANUALE DI INSTALLAZIONE PRIMA DI SVOLGERE QUALSIASI OPERAZIONE

ISTRUZIONI PER LO STOCCAGGIO, MOVIMENTAZIONE, INSTALLAZIONE, POSA E MANUTENZIONE

Lo stoccaggio deve avvenire in luoghi riparati, protetti ed asciutti.

Temperatura di stoccaggio: -20°C ÷ +50°C

La movimentazione del prodotto confezionato deve essere eseguita evitando urti e tenendolo lontano da sorgenti di calore, umidità o acqua. L'Handling del prodotto sfuso, trattandosi di un circuito elettronico, dev'essere maneggiato e posato con cura evitando di tirarlo, torcerlo, piegarlo, curvarlo oltre il dovuto o pressarlo sui componenti onde evitarne il danneggiamento anche in modo permanente.



Maneggiare
con cura



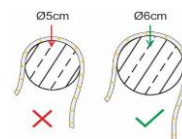
Non piegare sull'asse orizzontale



Non torcere



Non tirare il prodotto durante la posa
né dal cavo né dalla guaina



Raggio minimo di
curvatura 6cm

Il prodotto per poter essere garantito e funzionare correttamente nel tempo dev'essere accoppiato per mezzo del biadesivo presente sulla striscia con i profili in alluminio SUPERLIGHT come da matrice qui sotto riportata. Il mancato utilizzo del profilo in alluminio per la dissipazione può compromettere l'affidabilità nel tempo del prodotto portandolo a deteriorarsi o a mal funzionare prima del tempo. L'installazione di strisce LED con biadesivo standard su superfici diverse dai profili SUPERLIGHT (esempio superfici metalliche verniciate, etc.) potrebbe causare problemi di tenuta meccanica del nastro.

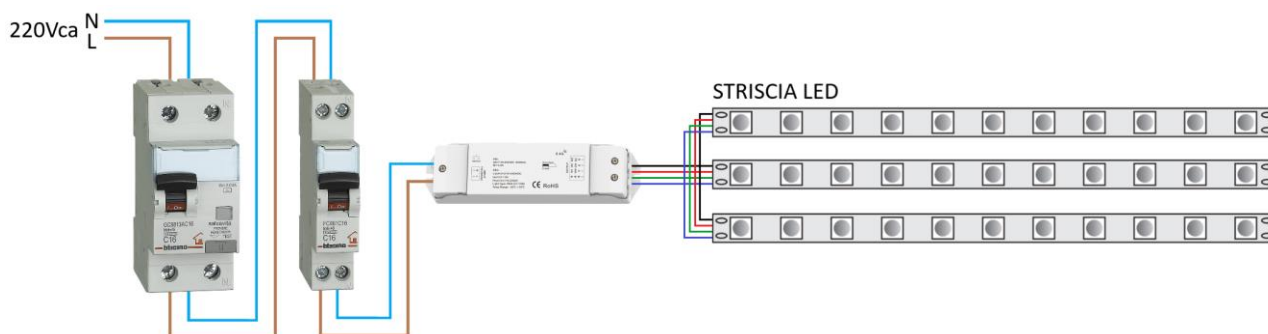
LA STRISCIA LED SUPERLIGHT DUEVENTI RGB È DOTATA DI CIRCUITO ELETTRICO DI SICUREZZA A PROTEZIONE DI CORTOCIRCUITI, TUTTAVIA È VIVAMENTE SCONSIGLIATA L'INSTALLAZIONE DELLA STRISCIA LED SU SUPERFICI METALLICHE CONDUTTIVE

Tabella compatibilità striscia LED – Profili SUPERLIGHT

| SERIE STRISCIA LED | PROFILI IN ALLUMINIO | | | | | | | | | NOVITA' | | | | |
|----------------------------------|----------------------|-----------|-----------|-----------|----------|----------|-----------|-----------|---------------|---------|--------|--------|--------|------|
| | Serie RS15 | Serie RS8 | Serie RS7 | Serie S15 | Serie S7 | Serie S8 | Serie S17 | Serie S45 | Serie S8 MINI | S6 | INCAS1 | INCAS2 | ANGOLO | FLEX |
| SERIE DUEVENTI RGB 10 w/mt IP65* | NO | NO | NO | NO | NO | NO | OK | NO | NO | NO | NO | OK | NO | NO |

La lunghezza massima di connessione in serie della striscia LED SUPERLIGHT DUEVENTI RGB con alimentazione ai capi è di 50m oltre i quali è necessario il collegamento in parallelo. Si suggerisce ad ogni modo il collegamento in parallelo anche per impianti realizzati con spezzoni o bobine di lunghezza inferiore per una manutenzione degli impianti illuminati più rapida e semplice.

AVVERTENZA: GESTIRE LA LINEA LUCE DELLA STRISCIA LED SUPERLIGHT DUEVENTI RGB CON INTERRUTTORE MAGNETOTERMICO E INTERRUTTORE DIFFERENZIALE DEDICATI



ATTENZIONE: PRIMA DI EFFETTUARE OGNI OPERAZIONE DI INSTALLAZIONE TOGLIERE TENSIONE ALL'IMPIANTO E OPERARE CON LA STRISCIA LED SCOLLEGATA DALL'IMPIANTO DI RETE E SROTOLATA DALLA BOBINA. NON UTILIZZARE MAI LA STRISCIA LED SE SI PRESENTA DANNEGGIATA, USURATA, BAGNATA O CON UMIDITÀ PRESENTE ALL'INTERNO DELLA GUAINA, SCOLORITA O ANNERITA.

1. Verificare che la tensione di rete sia la stessa della striscia LED
2. Staccare la tensione di impianto prima di eseguire qualsiasi operazione e non accendere la striscia LED prima di aver terminato tutte le operazioni di installazione
3. Predisporre ed installare i profili in alluminio sulla tratta da illuminare avendo cura di pulire la superficie interna su cui andranno applicate le strisce LED. Utilizzare un panno inumidito con acqua per rimuovere eventuali residui di unto che possano compromettere la tenuta meccanica del nastro. Utilizzare esclusivamente acqua e NON detergenti
4. Rimuovere la pellicola protettiva del biadesivo presente sulla parte posteriore della striscia LED
5. Applicare la striscia LED sul profilo con pressione uniforme seguendo le precauzioni di posa e handling descritte nel precedente paragrafo e verificando la completa adesione di ogni sua parte
6. Non utilizzare utensili per il fissaggio della striscia LED sul profilo ma premere delicatamente il prodotto
7. Inserire la copertura sul profilo avendo cura di non danneggiare la striscia LED. In caso di taglio, logoramento o danneggiamento anche parziale della guaina di protezione della striscia LED è necessario sostituire il prodotto con uno integro
8. Collegare il cavo di alimentazione alla rete e dare tensione all'impianto

In caso di installazione in ambienti esterni eseguire il collegamento alla rete in apposita scatola che garantisca il grado di protezione IP secondo le norme di cablaggio. Si ricorda che la striscia LED ha grado di protezione IP65 (protetta da polveri e getti d'acqua).

In nessun caso è ammessa l'immersione anche temporanea del prodotto e/o l'installazione al suolo (prodotto non immergibile e non calpestabile o carrabile)

DATA LA NATURA VARIABILE DEI TEMPORALI CON L'AUMENTARE DI FENOMENI DI FORTE INTENSITÀ SFOCIANTI ANCHE IN ALLUVIONAMENTI ED INONDAZIONI O DI PIOGGE ACIDE, È NECESSARIO, NELLE APPLICAZIONI DA ESTERNO, PROTEGGERE IL PRODOTTO DALL'ACQUA E SOTTOPORLO A MANUTENZIONE PERIODICA

PS: Il grado di protezione IP65-66 prevede che il prodotto sia installato in luoghi soggetti a pioggia o getti d'acqua ma quest'ultima deve avere la possibilità di defluire. In nessun modo o circostanza l'acqua deve avere la possibilità di ristagnare annegando totalmente o parzialmente anche per un tempo limitato il prodotto. Per questo tipo di applicazioni è necessario prevedere l'utilizzo di strisce LED IP67-68

MANUTENZIONE ORDINARIA E VERIFICA STATO DI CONSERVAZIONE DELLA STRISCIA LED



ATTENZIONE: PRIMA DI EFFETTUARE OGNI OPERAZIONE DI INSTALLAZIONE/CONTROLLO E MANUTENZIONE TOGLIERE TENSIONE ALL'IMPIANTO ED OPERARE CON LA STRISCIA LED SCOLLEGATA DALL'IMPIANTO DI RETE

La striscia LED SUPERLIGHT DUEVENTI RGB a 220-230 Vca è un prodotto alimentato direttamente da rete pertanto è necessario controllare periodicamente l'integrità della guaina di protezione per verificare la tenuta dell'isolamento. È necessario istituire un piano di manutenzione programmata per il controllo che tenga conto sia della tipologia di installazione sia dell'ambiente in cui è installata la striscia LED (presenza di agenti esterni che possono usurare o dar luogo a fenomeni di invecchiamento della guaina di protezione come raggi UV, nebbia salina, inquinanti nell'aria, etc.)

1. Verificare periodicamente l'installazione ed in particolare lo stato della guaina di contenimento e protezione della striscia LED lungo la tratta. In caso di comparsa di ingiallimenti, abrasioni, tagli, logoramenti, danneggiamenti anche parziali della guaina di protezione della striscia LED è necessario sostituire il prodotto con uno integro
2. Verificare la tenuta e sigillatura del cavo di alimentazione e del tappo di chiusura. Ripristinare eventuali logoramenti del silicone di tenuta come descritto in seguito nella sezione "TAGLIO E RIPRISTINO DELLA STRISCIA LED"
3. Verificare lo stato e la tenuta del serraggio del cavo di alimentazione alla rete
4. Nel caso si dovesse pulire il prodotto da polvere o altro materiale utilizzare unicamente un panno inumidito di acqua senza utilizzare alcun detergente o smacchiatore

ESEGUIRE SEMPRE TUTTE LE OPERAZIONI DI CONTROLLO E MANUTENZIONE NEL PIENO RISPETTO DELLE NORMATIVE DI SICUREZZA NAZIONALI E NELLE DISPOSIZIONI PARTICOLARI RIPORTATE IN QUESTO MANUALE DI ISTRUZIONI

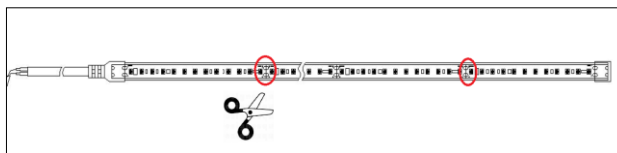
ISTRUZIONI PER IL TAGLIO E IL RIPRISTINO DELLA CONNESSIONE DELLA STRISCIA LED



ATTENZIONE: PRIMA DI EFFETTUARE OGNI OPERAZIONE DI INSTALLAZIONE/CONTROLLO E MANUTENZIONE TOGLIERE TENSIONE ALL'IMPIANTO E OPERARE CON LA STRISCIA LED SCOLLEGATA DALL'IMPIANTO DI RETE

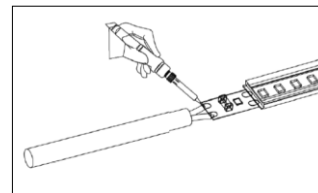
AVVERTENZA: LE OPERAZIONI DI TAGLIO E RIPRISTINO DELLA CONNESSIONE ELETTRICA NONCHÉ QUELLA DEL GRADO DI PROTEZIONE IP SI INTENDONO A COMPLETA E TOTALE RESPONSABILITÀ DELL'INSTALLATORE QUALIFICATO. USARE ESCLUSIVAMENTE IL KIT 18/67920-00 SUPERLIGHT PER ESEGUIRE L'OPERAZIONE DI TAGLIO E RIPRISTINO

- 1) Individuare sulla striscia LED la sezione da tagliare e segnare con un pennarello. La striscia LED è sezionabile ogni 50cm e il taglio deve essere eseguito utilizzando forbici da elettricista adeguate. Le sezioni di taglio sono indicate dalle piazzole di separazione e dal simbolo di taglio della forbice sul circuito stampato. Il taglio deve essere netto e nel centro delle piazzole segnate.



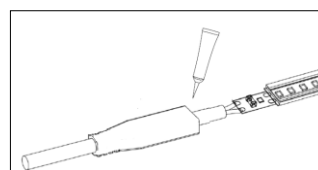
Identificazione delle piazzole di taglio

- 2) Saldare il cavo di alimentazione in dotazione nel kit 18/67920-00 sulle piazzole della striscia LED avendo cura di rispettare la polarità indicata sul circuito, cavo nero +, cavo marrone R, cavo blu B e cavo verde G. Verifica con cura che le saldature non si tocchino e siano sufficientemente distanti da non generare arco voltaico. A tal fine saldare i cavi in posizione esterna rispetto le piazzole per evitare addensamenti di saldatura.



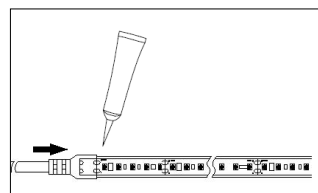
Saldatura del cavo di alimentazione in dotazione nel kit 18/67920-00

- 3) Inserire il tappo di alimentazione sul cavo e portarlo a ridosso della striscia LED, quindi riempirlo completamente di sigillante trasparente specifico per prodotti elettronici o gomme siliconiche tipo DOW CORNING 734 o similare. L'utilizzo di sigillanti/gomme comuni potrebbe causare il precoce logoramento della guaina di protezione e del grado di impermeabilità del prodotto.



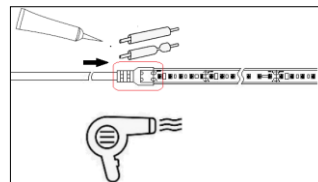
Riempimento completo e totale del tappo di alimentazione con sigillante specifico

- 4) Inserire il tappo sulla striscia LED avendo cura di verificare che tutta la connessione risulti completamente avvolta dal sigillante e non vi sia la minima possibilità di accedere ai conduttori del cavo. Aggiungere nuovamente del sigillante specifico su tutta l'area nel caso si dovessero notare vuoti o imperfezioni.



Inserzione del tappo sulla striscia e rifinitura con sigillante

- 5) Applicare e rifinire con sigillante la chiusura del tappo per garantire la chiusura stagna. Inserire uno dei due spezzoni di guaina termoretraibile trasparente in dotazione nel kit 18/67920-00 e inserirlo sopra il tappo, riempirlo di sigillante e restringerlo per mezzo di un convogliatore di aria calda fino ad avere la totale adesione sul tappo e la striscia.



- 6) Eseguire le stesse operazioni dal punto 1 al punto 5 per l'inserimento e chiusura del tappo posteriore di chiusura

- 7) Lasciare asciugare il sigillante per 24 ore o più fino alla sua totale adesione e solidificazione prima di maneggiare ed installare la striscia LED

**Informazione agli utenti ex art. 26 D.Lgs. 49/2014**

Il simbolo riportato sull'apparecchiatura (Allegato IX D.Lgs. 49/2014) indica che il rifiuto deve essere oggetto di "raccolta separata" e che è stato immesso sul mercato, in Italia, dopo il 31/12/2010. Pertanto, l'utente dovrà conferire (o far conferire) il rifiuto ai centri di raccolta differenziata predisposti dalle amministrazioni locali, oppure consegnarlo al rivenditore contro acquisto di una nuova apparecchiatura di tipo equivalente. L'utente ha dunque un ruolo attivo: la raccolta differenziata del rifiuto e le successive operazioni di trattamento, recupero e smaltimento favoriscono la produzione di apparecchiature con materiali riciclati e limitano gli effetti negativi sull'ambiente e sulla salute eventualmente causati da una gestione impropria del rifiuto. Nel caso di RAEE di piccolissime dimensioni (<25 cm), l'utente ha diritto al conferimento gratuito, senza obbligo di contestuale acquisto, ai distributori al dettaglio la cui superficie di vendita specializzata eccede i 400mq.

IMPORTATO E DISTRIBUITO DA
IMPORTED AND DISTRIBUTED BY:
ELCART DISTRIBUTION SPA
Via Michelangelo Buonarroti, 46
20093 COLOGNO MONZESE (MI)
ITALY
www.elcart.com - info@elcart.it



MADE IN CHINA

ELCART DISTRIBUTION SPA via Michelangelo Buonarroti, 46 - 20093 Cologno Monzese (Milano) ITALY
Tel. +39 02.25117310 Fax +39 02.25117610 sito internet: www.elcart.com e-mail: tecnico@elcart.it

La divulgazione dei dati contenuti in questa scheda è da ritenersi un servizio puramente informativo e non costituisce alcun vincolo da parte della Elcart in merito a prestazioni ed utilizzo del prodotto.
The divulgation of data contained on this technical sheet are exclusively for informational reasons and establish no link on behalf of Elcart regard to the performances and the use of the product.
La divulgación de los datos contenidos en esta ficha son un servicio únicamente informativo y no constituyen ningún vínculo de parte de Elcart respecto a las prestaciones y uso del producto.