

MANUALE DI ISTRUZIONI CONTROLLER LED WIFI E RADIOFREQUENZA 2 IN 1 ART. 13/22151-00

Controllo tramite APP TUYA/Smartlife - Controllo vocale - 2 canali - 2 Modalità di funzionamento - Controllo Wireless

Grazie per aver scelto un prodotto Superlight.

Prima di utilizzare i nostri prodotti, si consiglia di leggere attentamente il manuale di istruzioni.



CE RoHS LVD RED

CARATTERISTICHE:

- 2 funzioni in 1; controllo di strisce LED singolo colore o bianco dinamico.
- 2 canali in uscita a tensione costante.
- Controllabile tramite app TUYA; funzione accensione/spengimento, controllo temperatura colore e luminosità, accensione/spengimento ritardato, timer, scenari preimpostati e personalizzabili.
- Controllo vocale, supporto assistenti vocali Alexa, Google Assistant, Siri.
- Associabile con radiocomando RF 2.4G (opzionale).
- Impostare la funzione desiderata prima di collegare il dispositivo alla rete TUYA; in caso di associazione con radiocomando assicurarsi di utilizzarne uno compatibile con la funzione scelta precedentemente (Esempio: funzione bianco dinamico -> radiocomando bianco dinamico).
- Ogni controller 13/22151-00 può fungere anche da convertitore WIFI-RF, utilizzare l'app TUYA per controllare uno o più controller o dimmer simultaneamente
- Connettile con un pulsante N.A. di qualunque serie civile per accendere, spegnere o dimmerare (0÷100%)

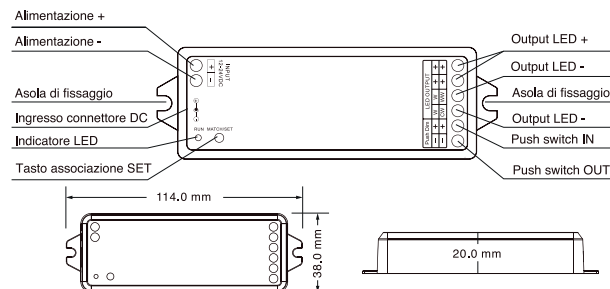
PARAMETRI TECNICI:

INGRESSO ED USCITA	
Tensione ingresso	12/24Vcc
Corrente ingresso	10.5A
Tensione uscita	2 x (12/24)VCC
Corrente uscita	2 canali, 5A x canale
Potenza uscita	2 x (60/180)W
Uscita	Tensione costante
AMBIENTE	
Temperatura di lavoro	-30°C ~ +55°C
Temperatura prodotto	+85°C
Grado di protezione IP	IP20
PROTEZIONE	
Protezione	Polarità inversa, surriscaldamento

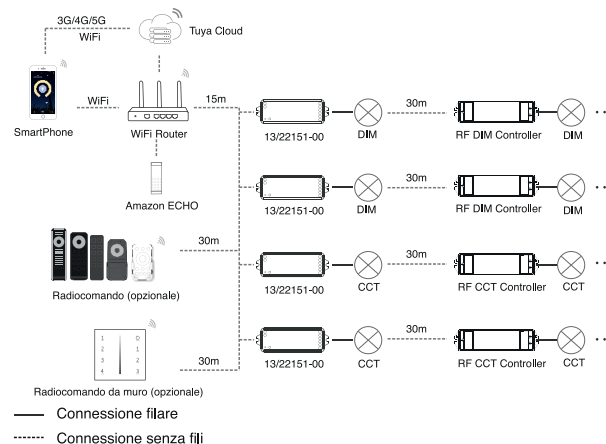
DATI DIMMERAZIONE	
Segnale ingresso	App TUYA/Smartlife + RF 2.4GHz
Distanza di controllo	30m (spazio aperto)
Dimmerazione scala del grigio	4096 (2^12) livelli
Range dimmerazione	0-100%
Curva dimmerazione	Logaritmica
Frequenza PWM	2000Hz (default)

SICUREZZA ED EMC	
EMC standard (EMC)	EN55015, EN61547
Sicurezza standard (LVD)	EN61347, EN62493
RED	EN300 440, EN50663, EN301 489
Certificazioni	Sicurezza + EMC + RF

STRUTTURA MECCANICA ED INSTALLAZIONE:



SCHEMA DEL SISTEMA:



Note:

1. La distanza di controllo è misurata in un ambiente spazioso (senza ostacoli); si consiglia di effettuare dei test prima dell'installazione finale.
2. Assicurarsi che la rete WIFI a cui collegarsi viaggi in 2.4GHz, la banda 5GHz non è supportata così come non sono supportate le reti WIFI nascoste.
3. Si consiglia di mantenere il dispositivo vicino al router e di controllare la qualità del segnale WIFI.

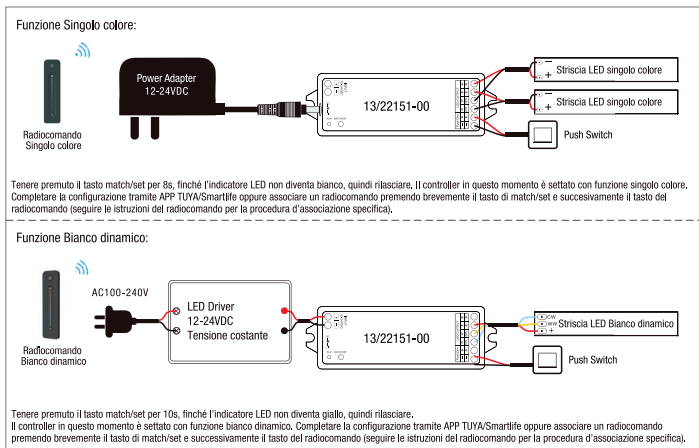
ELCART DISTRIBUTION SPA via M. Buonarroti, 46 - 20093 Cologno Monzese (Milano) ITALY Tel. +39 02.25117310 - Fax +39 02.25117610 sito internet: www.elcart.com e-mail: tecnico@elcart.it

La divulgazione dei dati contenuti in questa scheda da ritenersi un servizio puramente informativo e non costituisce alcun vincolo da parte della Elcart in merito a prestazioni ed utilizzo del prodotto.

The divulgation of data contained on this technical sheet are exclusively for informational reasons and establish no link on behalf of Elcart regard to the performances and the use of the product.

La divulgación de los datos contenidos en esta ficha son un servicio únicamente informativo y no constituyen ningún vínculo de parte de Elcart respecto a las prestaciones y uso del producto.

SCHEMA DI COLLEGAMENTO:



FUNZIONI PULSANTE:

SINGOLO COLORE	SINGOLA PRESSIONE	ON/OFF
	DOPPIA PRESSIONE	ACCENSIONE AL 100% O 10% (LUCE NOTTURNA) E VICEVERSA
	LUNGA PRESSIONE (>1 sec.) DA SPENTO	DIMMERAZIONE AUMENTO/DIMINUZIONE
	LUNGA PRESSIONE (>1 sec.) DA ACCESSO	DIMMERAZIONE AUMENTO/DIMINUZIONE
CCT BIANCO DINAMICO	SINGOLA PRESSIONE	ON/OFF
	DOPPIA PRESSIONE	ACCENSIONE AL 100% O 10% (LUCE NOTTURNA) E VICEVERSA
	LUNGA PRESSIONE (>1 sec.) DA SPENTO	CAMBIO TEMPERATURA DI COLORE (ACCENDERE E SPEGNERE PER TORNARE ALLA FUNZIONE DIMMERAZIONE)
	LUNGA PRESSIONE (>1 sec.) DA ACCESSO	DIMMERAZIONE AUMENTO/DIMINUZIONE

CONFIGURAZIONE E CONNESSIONE ALLA RETE TUYA:

Metodo 1:

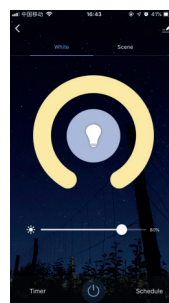
Tenere premuto il tasto match/set per 2s, oppure premere velocemente due volte il tasto o tenere premuto il tasto per 8-10s per impostare una delle 2 funzioni selezionabili; successivamente l'indicatore LED lampeggerà velocemente di luce viola ad indicare l'entrata in modalità "configurazione" del dispositivo. Se la connessione fallisce, riprovare con il metodo 1 o provare con il metodo 2.

Metodo 2:

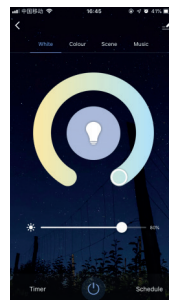
Tenere premuto il pulsante match/set per 5s per entrare nella modalità di configurazione APP, il LED viola lampeggerà lentamente. Se la connessione fallisce, riprovare con il metodo 2 o provare con il metodo 1. Se la connessione alla rete è avvenuta con successo, l'indicatore LED viola smetterà di lampeggiare e cambierà nel colore della funzione precedentemente settata sul dispositivo: Bianco -> Singolo colore, Giallo -> Bianco dinamico.

A questo punto il dispositivo appena associato sarà visibile sulla homepage dell'applicazione TUYA/SmartLife.

INTERFACCIA APP TUYA:

**Interfaccia dimmerazione Bianco:**

- Per singolo colore:
Toccare la barra della luminosità per regolare l'intensità luminosa.

**Interfaccia miscelazione Bianco:**

- Per bianco dinamico:
Toccare la mezzaluna per regolare la temperatura colore.
Toccare la barra della luminosità per regolare l'intensità luminosa.

ASSOCIAZIONE AL RADIOCOMANDO (OPZIONALE):

L'utente può scegliere il metodo di associazione/dissociazione preferito.

Ci sono 2 metodi differenti:

UTILIZZANDO IL TASTO DI ASSOCIAZIONE**Associazione:**

Togliere alimentazione e ridare alimentazione.

Ripetere l'operazione e premere immediatamente il tasto ON/OFF (se radiocomando zona singola) o il tasto ON della zona dove si desidera associare il dimmer/controller (se radiocomando multi zona).

Se l'associazione è avvenuta con successo la luce lampeggerà.

Dissociazione:

Togliere alimentazione e ridare alimentazione.

Ripetere l'operazione e premere immediatamente il tasto ON/OFF. L'indicatore LED lampeggerà velocemente più volte per indicare l'avvenuta dissociazione di tutti i radiocomandi a lui associati.

UTILIZZANDO L'ALIMENTAZIONE**Associazione:**

Togliere alimentazione. Ridare alimentazione e premere immediatamente il tasto ON/OFF (se radiocomando zona singola) o il tasto ON della zona dove si desidera associare il dimmer (se radiocomando multi zona) 3 volte sul radiocomando. Se l'associazione è avvenuta con successo la luce lampeggerà 3 volte.

Dissociazione:

Togliere alimentazione. Ridare alimentazione e premere immediatamente il tasto ON/OFF (se radiocomando zona singola) o il tasto ON della zona dove è associato il dimmer/controller (se radiocomando multi zona) 5 volte sul radiocomando. Se la dissociazione è avvenuta con successo la luce lampeggerà 5 volte.

**FUNZIONE TRASMETTITORE/CONVERTITORE WI FI - RF
ASSOCIAZIONE CONTROLLER/DIMMER RF:**

L'utente può scegliere il metodo di associazione/dissociazione preferito.

Ci sono 2 metodi differenti:

UTILIZZANDO IL TASTO DI ASSOCIAZIONE DEL CONTROLLER**Associazione:**

Premere il tasto di associazione sul dimmer/controller e premere immediatamente il tasto ON/OFF sull'APP TUYA/SmartLife. Se l'associazione è avvenuta con successo la luce lampeggerà.

Dissociazione:

Tenere premuto il pulsante ON/OFF del controller per 5s. L'indicatore LED lampeggerà velocemente più volte per indicare l'avvenuta dissociazione di tutti i controller/dimmer RF a lui associati.

UTILIZZANDO L'ALIMENTAZIONE**Associazione:**

Togliere alimentazione. Ridare alimentazione e premere brevemente il tasto ON/OFF 3 volte sull'APP TUYA/SmartLife. Se l'associazione è avvenuta con successo la luce lampeggerà 3 volte.

Dissociazione:

Togliere alimentazione. Ridare alimentazione e premere brevemente il tasto ON/OFF 5 volte sull'APP TUYA/SmartLife. L'indicatore LED lampeggerà velocemente 5 volte per indicare l'avvenuta dissociazione di tutti i controller/dimmer RF a lui associati.

**INFORMAZIONE AGLI UTENTI EX ART. 26 D.LGS. 49/2014**

Il simbolo riportato sull'apparecchiatura (Allegato IX D.Lgs. 49/2014) indica che il rifiuto deve essere oggetto di "raccolta separata" e che è stato immesso sul mercato, in Italia, dopo il 31/12/2010. Pertanto, l'utente dovrà conferire (o far conferire) il rifiuto ai centri di raccolta differenziata predisposti dalle amministrazioni locali, oppure consegnarlo al rivenditore contro acquisto di una nuova apparecchiatura di tipo equivalente. L'utente ha dunque un ruolo attivo: la raccolta differenziata del rifiuto e le successive operazioni di trattamento, recupero e smaltimento favoriscono la produzione di apparecchiature con materiali riciclati e limitano gli effetti negativi sull'ambiente e sulla salute eventualmente causati da una gestione impropria del rifiuto. Nel caso di RAEE di piccolissime dimensioni (<25 cm), l'utente ha diritto al conferimento gratuito, senza obbligo di contestuale acquisto, ai distributori al dettaglio la cui superficie di vendita specializzata eccede i 400 mq.

IMPORTATO E DISTRIBUITO DA:

ELCART DISTRIBUTION SPA

Via Michelangelo Buonarroti, 46

20093 COLOGNO MONZESE (MI) - ITALY

www.elcart.com - info@elcart.it



Made in China

ELCART DISTRIBUTION SPA via M. Buonarroti, 46 - 20093 Cologno Monzese (Milano) ITALY Tel. +39 02.25117310 - Fax +39 02.25117610 sito internet: www.elcart.com e-mail: tecnico@elcart.it

La divulgazione dei dati contenuti in questa scheda da ritenersi un servizio puramente informativo e non costituisce alcun vincolo da parte della Elcart in merito a prestazioni ed utilizzo del prodotto.

The divulgation of data contained on this technical sheet are exclusively for informational reasons and establish no link on behalf of Elcart regard to the performances and the use of the product.

La divulgación de los datos contenidos en esta ficha son un servicio únicamente informativo y no constituyen ningún vínculo de parte de Elcart respecto a las prestaciones y uso del producto.