

## MANUALE DI ISTRUZIONI CONTROLLER LED WIFI E RADIOFREQUENZA 5 IN 1 ART. 13/22150-00

Controllo tramite APP TUYA/Smartlife - Controllo vocale - 5 canali - 5 Modalità di funzionamento - Controllo Wireless

Grazie per aver scelto un prodotto Superlight.

Prima di utilizzare i nostri prodotti, si consiglia di leggere attentamente il manuale di istruzioni.



FC CE RoHS EMC LVD RED

### CARATTERISTICHE:

- 5 funzioni in 1; controllo di strisce LED RGB, RGBW, RGBW+bianco dinamico, bianco dinamico o singolo colore.
- 5 canali in uscita a tensione costante.
- Controllabile tramite app TUYA; funzione accensione/spengimento, ruota colori RGB, controllo temperatura colore e luminosità, accensione/spengimento ritardato, timer, scenari preimpostati e personalizzabili e funzione di cambio colore a ritmo di musica.
- Controllo vocale, supporto assistenti vocali Alexa, Google Assistant, Siri.
- Associabile con radiocomando RF 2.4G (opzionale).
- Impostare la funzione desiderata prima di collegare il dispositivo alla rete TUYA; in caso di associazione con radiocomando assicurarsi di utilizzarne uno compatibile con la funzione scelta precedentemente (Esempio: funzione bianco dinamico -> radiocomando bianco dinamico).
- Ogni controller 13/22150 può fungere anche da convertitore WiFi-RF, utilizzare l'app TUYA per controllare uno o più controller o dimmer simultaneamente

### PARAMETRI TECNICI:

INGRESSO ED USCITA	
Tensione ingresso	12/24Vcc
Corrente ingresso	15.5A
Tensione uscita	5 x (12/24)VCC
Corrente uscita	5 canali, 3A x canale
Potenza uscita	5 x (36/72)W
Uscita	Tensione costante

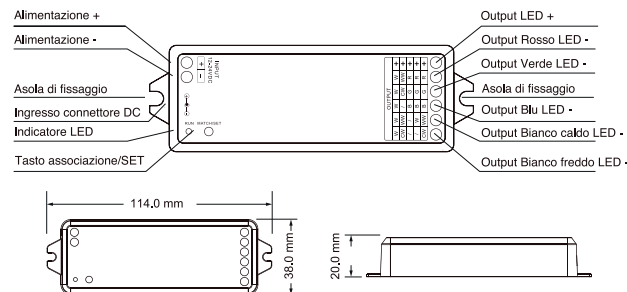
AMBIENTE	
Temperatura di lavoro	-30°C ~ +55°C
Temperatura prodotto	+85°C
Grado di protezione IP	IP20

PROTEZIONE	
Protezione	Polarità inversa, surriscaldamento

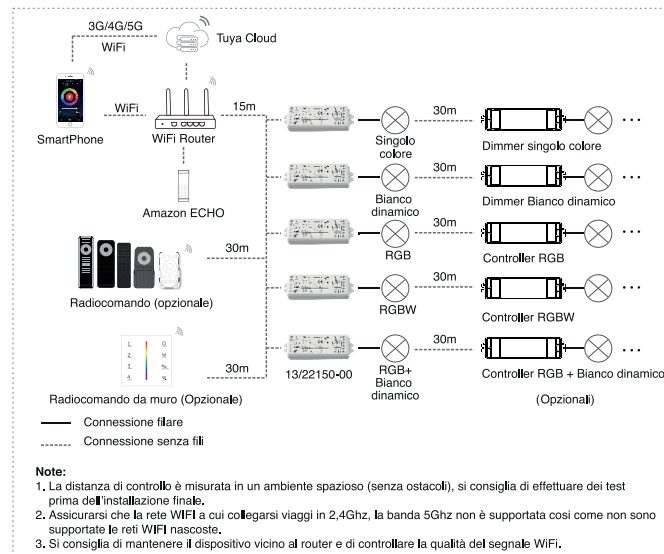
DATI DIMMERAZIONE	
Segnale ingresso	App TUYA/Smartlife + RF 2.4Ghz
Distanza di controllo	30m (spazio aperto)
Dimmerazione scala del grigio	4096 (2^12) livelli
Range dimmerazione	0-100%
Curva dimmerazione	Logaritmica
Frequenza PWM	500Hz (default)

SICUREZZA ED EMC	
EMC standard (EMC)	EN55015, EN61547
Sicurezza standard (LVD)	EN61347, EN62493
RED	EN300 440, EN50663, EN301 489
Certificazioni	Sicurezza + EMC + RF

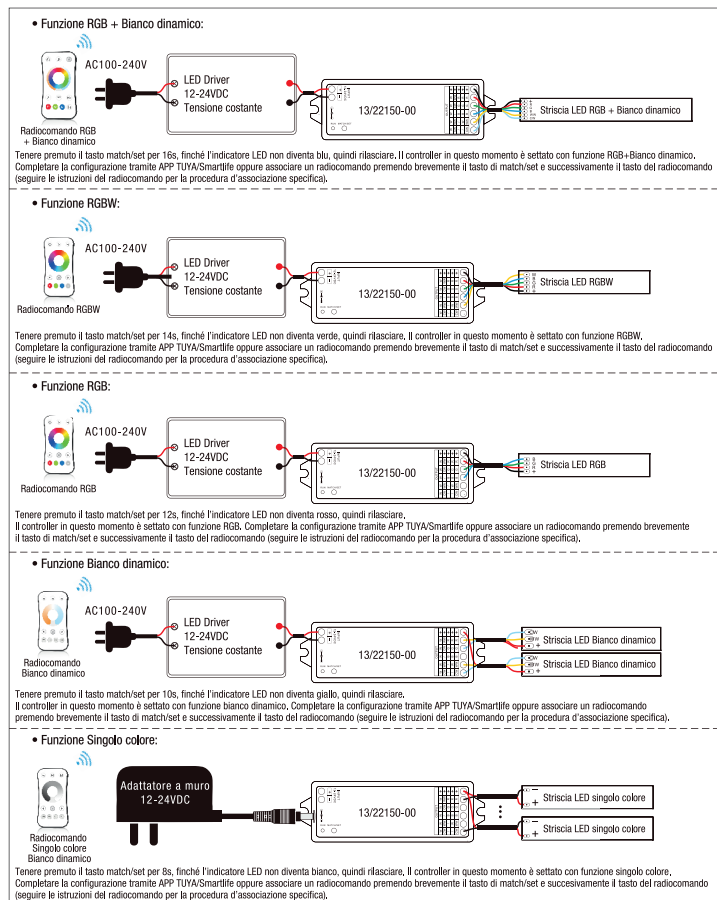
### STRUTTURA MECCANICA ED INSTALLAZIONE:



### SCHEMA DEL SISTEMA:



## SCHEMA DI COLLEGAMENTO:



## CONFIGURAZIONE E CONNESSIONE ALLA RETE TUYA:

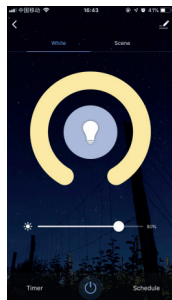
**Metodo 1:**

Tenere premuto il tasto match/set per 2s, oppure premere velocemente due volte il tasto o tenere premuto il tasto per 8-16s per impostare una delle 5 funzioni selezionabili; successivamente l'indicatore LED lampeggerà velocemente di luce viola ad indicare l'entrata in modalità "configurazione" del dispositivo. Se la connessione fallisce, riprovare con il metodo 1 o provare con il metodo 2.

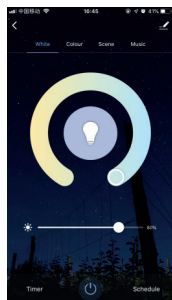
**Metodo 2:**

Tenere premuto il pulsante match/set per 5s per entrare nella modalità di configurazione APP, il LED viola lampeggerà lentamente. Se la connessione fallisce, riprovare con il metodo 2 o provare con il metodo 1. Se la connessione alla rete è avvenuta con successo, l'indicatore LED viola smetterà di lampeggiare e cambierà nel colore della funzione precedentemente settata sul dispositivo: (Bianco -> Singolo colore, Giallo -> Bianco dinamico, Verde -> RGBW, Blu -> RGBW/WW). A questo punto il dispositivo appena associato sarà visibile sulla homepage dell'applicazione TUYA/SmartLife.

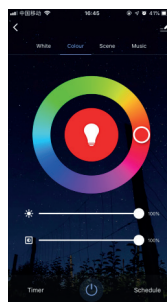
## INTERFACCIA APP TUYA:

**Interfaccia dimmerazione Bianco:**

- Per singolo colore:  
Toccare la barra della luminosità per regolare l'intensità luminosa.
- Per RGB:  
Toccare la barra della luminosità per ottenere il bianco mischiato dall'RGB
- Per RGBW:  
Toccare la barra della luminosità, regola la luminosità del canale del bianco

**Interfaccia miscelazione Bianco:**

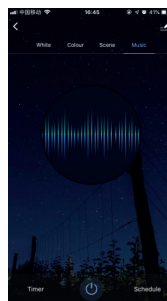
- Per bianco dinamico:  
Toccare la mezzaluna per regolare la temperatura colore.  
Toccare la barra della luminosità per regolare l'intensità luminosa.
- Per RGB+Bianco dinamico:  
Toccare la mezzaluna per regolare la temperatura colore, la funzione RGB si spegne in automatico.  
Toccare la barra della luminosità per regolare l'intensità luminosa del bianco.

**Interfaccia dei colori:**

- Per RGB o RGBW:  
Toccare la rotella per la regolazione dei colori RGB.  
Toccare la barra della luminosità per regolare l'intensità luminosa.  
Toccare la barra della saturazione per regolare l'intensità del colore precedentemente selezionato
- Per RGB+Bianco dinamico:  
Toccare la rotella per la regolazione dei colori RGB.  
Toccare la barra della luminosità per regolare l'intensità luminosa.  
Toccare la barra della saturazione per regolare l'intensità del colore precedentemente selezionato

**Interfaccia scenari:**

- Gli scenari da 1 a 4 sono prestabiliti con colori statici per diversi tipi di utilizzo, la luce/colore all'interno di questi scenari è personalizzabile.
- Gli scenari da 5 a 8 sono prestabiliti con colori dinamici pensati per le funzionalità RGB, RGBW, RGBW+Bianco, esempio: accensione e spegnimento graduale del verde, cambio colore automatico graduale o veloce.

**Musica, Timer e programmazione:**

- Il lettore musicale integrato può pescare i file musicali interni del dispositivo o utilizzare il microfono come input del segnale musicale.
- Il timer può accendere o spegnere la sorgente luminosa entro le 24 ore successive al momento del settaggio.
- La programmazione permette di aggiungere più timer per accendere o spegnere le luci in differenti periodi di tempo.

**ASSOCIAZIONE AL RADIOCOMANDO (OPZIONALE):**

L'utente può scegliere il metodo di associazione/dissociazione preferito.

Ci sono 2 metodi differenti:

**UTILIZZANDO IL TASTO DI ASSOCIAZIONE****Associazione:**

Premere il tasto di associazione sul dimmer/controller e premere immediatamente il tasto ON/OFF (se radiocomando zona singola) o il tasto ON della zona dove si desidera associare il dimmer/controller (se radiocomando multi zona). Se l'associazione è avvenuta con successo la luce lampeggerà.

**Dissociazione:**

Tenere premuto il pulsante di associazione del dimmer/controller per 20s. L'indicatore LED lampeggerà velocemente più volte per indicare l'avvenuta dissociazione di tutti i radiocomandi a lui associati.

**UTILIZZANDO L'ALIMENTAZIONE****Associazione:**

Togliere alimentazione. Ridare alimentazione e premere immediatamente il tasto ON/OFF (se radiocomando zona singola) o il tasto ON della zona dove si desidera associare il dimmer (se radiocomando multi zona) 3 volte sul radiocomando. Se l'associazione è avvenuta con successo la luce lampeggerà 3 volte.

**Dissociazione:**

Togliere alimentazione. Ridare alimentazione e premere immediatamente il tasto ON/OFF (se radiocomando zona singola) o il tasto ON della zona dove è associato il dimmer/controller (se radiocomando multi zona) 5 volte sul radiocomando. Se la dissociazione è avvenuta con successo la luce lampeggerà 5 volte.

**FUNZIONE TRASMETTITORE/CONVERTITORE WI FI - RF****ASSOCIAZIONE CONTROLLER/DIMMER RF:**

L'utente può scegliere il metodo di associazione/dissociazione preferito.

Ci sono 2 metodi differenti:

**UTILIZZANDO IL TASTO DI ASSOCIAZIONE DEL CONTROLLER****Associazione:**

Premere il tasto di associazione sul dimmer/controller e premere immediatamente il tasto ON/OFF sull'APP TUYA/SmartLife. Se l'associazione è avvenuta con successo la luce lampeggerà.

**Dissociazione:**

Tenere premuto il pulsante ON/OFF del controller per 5s. L'indicatore LED lampeggerà velocemente più volte per indicare l'avvenuta dissociazione di tutti i controller/dimmer RF a lui associati.

**UTILIZZANDO L'ALIMENTAZIONE****Associazione:**

Togliere alimentazione. Ridare alimentazione e premere brevemente il tasto ON/OFF 3 volte sull'APP TUYA/SmartLife. Se l'associazione è avvenuta con successo la luce lampeggerà 3 volte.

**Dissociazione:**

Togliere alimentazione. Ridare alimentazione e premere brevemente il tasto ON/OFF 5 volte sull'APP TUYA/SmartLife. L'indicatore LED lampeggerà velocemente 5 volte per indicare l'avvenuta dissociazione di tutti i controller/dimmer RF a lui associati.

**LISTA MODALITA' DINAMICHE PREIMPOSTATE PER FUNZIONI RGB/RGB+BIANCO DINAMICO:**

Per RGB/RGBW:

No.	Nome	No.	Nome
1	RGB veloce	6	Dissolvenza RGB
2	RGB graduale	7	Dissolvenza rosso
3	Cambio veloce 6 colori	8	Dissolvenza verde
4	Cambio graduale 6 colori	9	Dissolvenza blu
5	Giallo, ciano e viola gradual	10	Dissolvenza bianco

Per RGB + Bianco Dinamico:

No.	Nome	No.	Nome
1	RGB veloce	6	Dissolvenza RGB
2	RGB graduale	7	Dissolvenza rosso
3	Cambio veloce 6 colori	8	Dissolvenza verde
4	Cambio graduale 6 colori	9	Dissolvenza blu
5	Miscelazione bianco graduale	10	Dissolvenza bianco

**INFORMAZIONE AGLI UTENTI EX ART. 26 D.LGS. 49/2014**

Il simbolo riportato sull'apparecchiatura (Allegato IX D.Lgs. 49/2014) indica che il rifiuto deve essere oggetto di "raccolta separata" e che è stato immesso sul mercato, in Italia, dopo il 31/12/2010. Pertanto, l'utente dovrà conferire (o far conferire) il rifiuto ai centri di raccolta differenziata predisposti dalle amministrazioni locali, oppure consegnarlo al rivenditore contro acquisto di una nuova apparecchiatura di tipo equivalente. L'utente ha dunque un ruolo attivo: la raccolta differenziata del rifiuto e le successive operazioni di trattamento, recupero e smaltimento favoriscono la produzione di apparecchiature con materiali riciclati e limitano gli effetti negativi sull'ambiente e sulla salute eventualmente causati da una gestione impropria del rifiuto. Nel caso di RAEE di piccolissime dimensioni (<25 cm), l'utente ha diritto al conferimento gratuito, senza obbligo di contestuale acquisto, ai distributori al dettaglio la cui superficie di vendita specializzata eccede i 400 mq.

IMPORTATO E DISTRIBUITO DA: ELCART DISTRIBUTION SPA

Via Michelangelo Buonarroti, 46

20093 COLOGNO MONZESE (MI) - ITALY

www.elcart.com - info@elcart.it



Made in China

ELCART DISTRIBUTION SPA via M. Buonarroti, 46 - 20093 Cologno Monzese (Milano) ITALY Tel. +39 02.25117310 - Fax +39 02.25117610 sito internet: [www.elcart.com](http://www.elcart.com) e-mail: [tecnico@elcart.it](mailto:tecnico@elcart.it)

La divulgazione dei dati contenuti in questa scheda da ritenersi un servizio puramente informativo e non costituisce alcun vincolo da parte della Elcart in merito a prestazioni ed utilizzo del prodotto.

The divulgation of data contained on this technical sheet are exclusively for informational reasons and establish no link on behalf of Elcart regard to the performances and the use of the product.

La divulgacion de los datos contenidos en esta ficha son un servicio unicamente informativo y no constituyen ningun vinculo de parte de Elcart respecto a las prestaciones y uso del producto.