

MANUALE D'ISTRUZIONI

CONTROLLER WIFI E RADIOFREQUENZA 2 IN 1 3 CANALI PER STRISCE LED AD ALTA TENSIONE ART. 13/22140-00

Controllo tramite APP TUYA/Smartlife - Controllo vocale - 3 canali - 2 Modalità di funzionamento - Controllo Wireless

Grazie per aver scelto un prodotto Superlight.

Prima di utilizzare i nostri prodotti, si consiglia di leggere attentamente il manuale di istruzioni.



FC CE RoHS EMC LVD RED

CARATTERISTICHE:

- Controller 3 canali per strisce ad alta tensione, può controllare strisce LED RGB e singolo colore ad alta tensione fino ad un massimo di 25m.
- 2 funzioni in 1, utilizzabile per il controllo di strisce LED RGB, o striscia LED singolo colore ad alta tensione.
- Controllabile tramite APP TUYA: funzione accensione/spegnimento, RGB, regolazione della luminosità, programmazione accensione e spegnimento della striscia giornaliero, timer, scenari preimpostati e personalizzabili e funzione di cambio colore a ritmo di musica.
- Controllo vocale: supporto assistenti vocali Alexa, Google assistant, Siri.
- Associabile con radiocomando RF 2,4G (opzionale).
- Impostare la funzione desiderata tramite APP Tuya prima di collegare il dispositivo alla rete, in caso di associazione con radiocomando, assicurarsi di utilizzarne uno compatibile con la funzione scelta precedentemente (esempio funzione RGB -> radiocomando RGB).
- Ogni controller 13/22140-00 può fungere anche come convertitore WiFi-RF, utilizzare l'APP TUYA, per controllare uno o più controller o dimmer simultaneamente.
- Tempo di dissolvenza di accensione/spegnimento della luce di 3s selezionabile.
- Connettibile con un pulsante N.A. di qualunque serie civile per accendere, spegnere o dimmerare (0-100%).

PARAMETRI TECNICI:

INGRESSO ED USCITA	
Tensione in Ingresso	110-240VAC
Corrente in Ingresso	3.2A
Tensione in Uscita	3 x (110-240)VDC
Corrente in Uscita	3 canali, 1A / canale
Potenza in Uscita	3 x (110-240)W

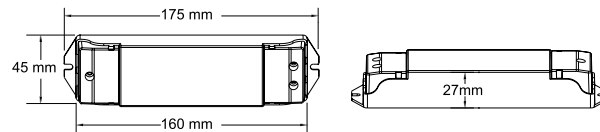
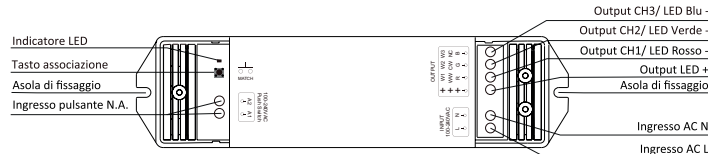
DATI DIMMERAZIONE	
Segnale in ingresso	App TUYA + Radiocomando 2.4GHz + Ingresso pulsante N.A.
Scala di grigi	4096 livelli (2^12)
Range di dimmerazione	0-100%
Frequenza PWM	2 KHz

SICUREZZA ED EMC	
EMC Standard (EMC)	ETSI EN 301 489-1 V2.2.3 ETSI EN 301 489-17 V3.2.4
Sicurezza Standard (LVD)	EN 62368-1:2020+A11:2020
Equipaggiamento radio (RED)	ETSI EN 300 328 V2.2.2
Certificazioni	CE, EMC, LVD, RED

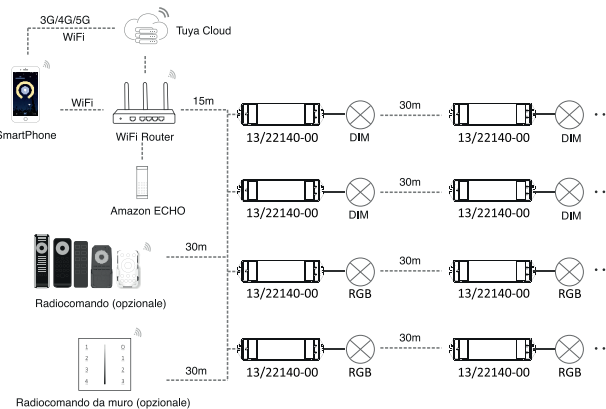
AMBIENTE	
Temperatura in esercizio	Ta: -30°C÷+50°C
Temperatura custodia (Max)	Tc: +85°C

CONFEZIONE	
Dimensioni	L 178 x L 150 x A 38 mm
Peso lordo	0.136Kg

STRUTTURA MECCANICA ED INSTALLAZIONE:



SCHEMA DEL SISTEMA:



— Connessione filare
----- Connessione senza fili

Note:

1. La distanza di controllo è misurata in un ambiente spazioso (senza ostacoli); si consiglia di effettuare dei test prima dell'installazione finale.
2. Assicurarsi che la rete WIFI a cui collegarsi viaggi in 2.4GHz, la banda 5GHz non è supportata così come non sono supportate le reti WIFI nascoste.
3. Si consiglia di mantenere il dispositivo vicino al router e di controllare la qualità del segnale WIFI.

ELCART DISTRIBUTION SPA via M. Buonarroti, 46 - 20093 Cologno Monzese (Milano) ITALY Tel. +39 02.25117310 - Fax +39 02.25117610 sito internet: www.elcart.com e-mail: tecnico@elcart.it

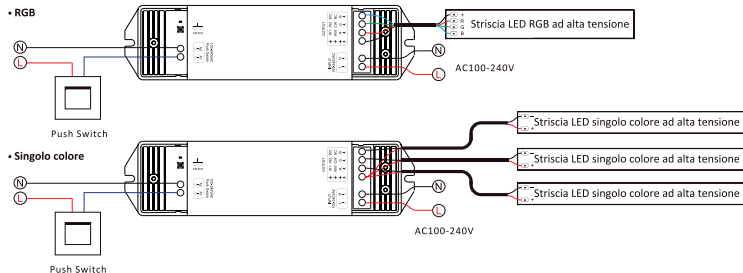
La divulgazione dei dati contenuti in questa scheda da ritenersi un servizio puramente informativo e non costituisce alcun vincolo da parte della Elcart in merito a prestazioni ed utilizzo del prodotto.

The divulgation of data contained on this technical sheet are exclusively for informational reasons and establish no link on behalf of Elcart regard to the performances and the use of the product.

La divulgación de los datos contenidos en esta ficha son un servicio únicamente informativo y no constituyen ningún vínculo de parte de Elcart respecto a las prestaciones y uso del producto.

SCHEMA ELETTRICO:

ATTENZIONE: Questo controller viene utilizzato per strisce LED ad alta tensione, assicurarsi che tutti i collegamenti e le polarità dei cavi siano corretti prima di dare alimentazione per evitare danni sul controller o sulla striscia.



Funzione Push-Dim (Opzionale)

Prima di procedere per questa funzione, deve essere effettuata l'associazione con radiocomando o APP Tuya

Premere brevemente per spegnere/accendere la luce.

Premere a lungo (1-6s) per modificare gradualmente l'intensità della luce.

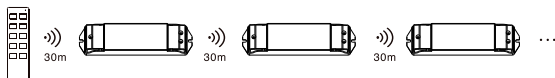
Ogni qualvolta il tasto verrà premuto, l'intensità della luce andrà nella direzione opposta.

Memoria di dimmerazione: La luce mantiene il livello di intensità precedentemente impostato quando spenta e riaccesa, anche in caso di interruzione di corrente.

APPLICAZIONI

L'utilizzatore finale può scegliere il metodo adatto per accoppiamento/cancellazione tra due differenti metodi:

1. Tutti i ricevitori nella stessa zona:



Auto-trasmissione: un ricevitore può trasmettere il segnale di un radiocomando ad un altro ricevitore fino a 30m in aria libera.

Se la distanza tra un ricevitore e l'altro rimane entro i 30m, il controllo da remoto può essere senza limiti.

Auto-sincronizzazione: più ricevitori posti entro 30m possono lavorare in sincronia quando sono controllati dallo stesso radiocomando.

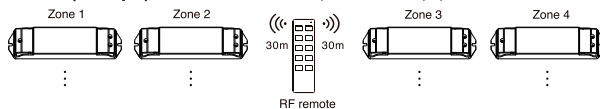
La posizione del ricevitore può offrire una distanza di comunicazione massima di 30m.

Metalli o altri materiali metallici ridurranno la distanza massima.

Una fonte forte di segnale come router Wi-Fi o forni microonde influenzeranno la distanza massima.

Sconsigliamo, nelle installazioni interne, di non posizionare i ricevitori oltre i 15m.

2. Ogni ricevitore (uno o più) su una zona differente, come zona 1, 2, 3 o 4:



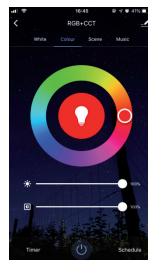
CONNESSIONE APP Tuya:

Entrare in modalità App Tuya premendo il tasto Match 2 volte.

Aprire l'App assicurandosi di non averla già attiva nelle App recenti; una volta comparso il POP UP di associazione, seguire le istruzioni da App.

Se la connessione di rete dell'APP Tuya avrà esito positivo, l'indicatore LED viola smetterà di lampeggiare e nell'APP Tuya sarà possibile trovare il dispositivo configurato (RGB, DIM)

INTERFACCIA APP Tuya:



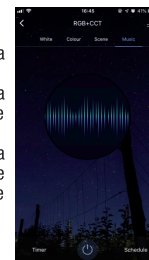
Interfaccia del colore RGB:

• Per RGB:

Toccare la rotella per la regolazione dei colori RGB.

Toccare la barra della luminosità per regolare l'intensità luminosa.

Toccare la barra della saturazione per regolare l'intensità del colore precedentemente selezionato

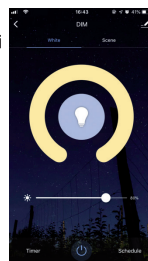


Musica, Timer e programmazione:

• Il lettore musicale integrato può pescare i file musicali interni del dispositivo o utilizzare il microfono come input del segnale musicale.

• Il timer può accendere o spegnere la sorgente luminosa entro le 24 ore successive al momento del settaggio.

• La programmazione permette di aggiungere più timer per accendere o spegnere le luci in differenti periodi di tempo.



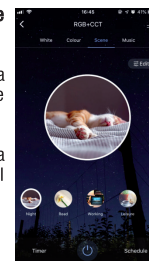
Interfaccia dimmerazione Bianco:

• Per singolo colore:

Toccare la barra della luminosità per regolare l'intensità luminosa.

• Per RGB:

Toccare la barra della luminosità per ottenere il bianco mischiato dall'RGB



Interfaccia scenari:

• Gli scenari 1-4 sono pre-stabiliti con colori statici per diversi tipi di utilizzo, la luce/colore all'interno di questi scenari è personalizzabile.

• Gli scenari 5-8 sono pre-stabiliti con colori dinamici pensati per le funzionalità RGB, RGBW, RGBW+Bianco, esempio: accensione e spegnimento graduale del verde, cambio colore automatico graduale o veloce.

ASSOCIAZIONE AL RADIOCOMANDO (OPZIONALE):

Assicurarsi di avere impostato il controller sulla modalità desiderata: RGB o singolo colore.

- Per la modalità RGB tenere premuto il tasto Match per 12 sec. finché il LED di stato del controller diventerà di colore ROSSO; rilasciare, il LED lampeggerà ripetutamente di colore VIOLA; premere di nuovo brevemente il tasto Match affinché smetta di lampeggiare.
- Per la modalità singolo colore, tenere premuto il tasto Match per 8 sec. finché il LED di stato del controller diventerà di colore BIANCO; rilasciare, il LED lampeggerà ripetutamente di colore VIOLA; premere di nuovo brevemente il tasto Match affinché smetta di lampeggiare.

L'utente può scegliere il metodo di associazione/dissociazione preferito.

Ci sono 2 metodi differenti:

UTILIZZANDO IL TASTO DI ASSOCIAZIONE**Associazione:**

Premere il tasto di associazione sul dimmer/controller e premere immediatamente il tasto ON/OFF (se radiocomando zona singola) o il tasto della zona dove si desidera associare il dimmer/controller (se radiocomando multi zona). Se l'associazione è avvenuta con successo il LED di stato lampeggerà.

Dissociazione:

Tenere premuto il pulsante di associazione del dimmer/controller per 20s. L'indicatore LED lampeggerà velocemente più volte per indicare l'avvenuta dissociazione di tutti i radiocomandi a lui associati.

UTILIZZANDO L'ALIMENTAZIONE**Associazione:**

Togliere alimentazione. Ridare alimentazione, ripetere l'operazione e premere immediatamente il tasto ON/OFF (se radiocomando zona singola) o il tasto della zona dove si desidera associare il dimmer (se radiocomando multi zona) 3 volte sul radiocomando. Se l'associazione è avvenuta con successo il LED di stato lampeggerà 3 volte.

Dissociazione:

Togliere alimentazione. Ridare alimentazione, ripetere l'operazione e premere immediatamente il tasto ON/OFF (se radiocomando zona singola) o il tasto ON della zona dove è associato il dimmer/controller (se radiocomando multi zona) 5 volte sul radiocomando. Se la dissociazione è avvenuta con successo il LED di stato lampeggerà 5 volte.

LISTA MODALITA' DINAMICHE PREIMPOSTATE PER FUNZIONI RGB:

Per RGB:

No.	Nome	No.	Nome
1	RGB veloce	6	Dissolvenza RGB
2	RGB graduale	7	Dissolvenza rosso
3	Cambio veloce 6 colori	8	Dissolvenza verde
4	Cambio graduale 6 colori	9	Dissolvenza blu
5	Giallo, ciano e viola graduati	10	Dissolvenza bianco

**INFORMAZIONE AGLI UTENTI EX ART. 26 D.LGS. 49/2014**

Il simbolo riportato sull'apparecchiatura (Allegato IX D.Lgs. 49/2014) indica che il rifiuto deve essere oggetto di "raccolta separata" e che è stato immesso sul mercato, in Italia, dopo il 31/12/2010. Pertanto, l'utente dovrà conferire (o far conferire) il rifiuto ai centri di raccolta differenziata predisposti dalle amministrazioni locali, oppure consegnarlo al rivenditore contro acquisto di una nuova apparecchiatura di tipo equivalente. L'utente ha dunque un ruolo attivo: la raccolta differenziata del rifiuto e le successive operazioni di trattamento, recupero e smaltimento favoriscono la produzione di apparecchiature con materiali riciclati e limitano gli effetti negativi sull'ambiente e sulla salute eventualmente causati da una gestione impropria del rifiuto. Nel caso di RAEE di piccolissime dimensioni (<25 cm), l'utente ha diritto al conferimento gratuito, senza obbligo di contestuale acquisto, ai distributori al dettaglio la cui superficie di vendita specializzata eccede i 400 mq.

IMPORTATO E DISTRIBUITO DA:

ELCART DISTRIBUTION SPA

Via Michelangelo Buonarroti, 46

20093 COLOGNO MONZESE (MI) - ITALY

www.elcart.com - info@elcart.it



Made in China

ELCART DISTRIBUTION SPA via M. Buonarroti, 46 - 20093 Cologno Monzese (Milano) ITALY Tel. +39 02.25117310 - Fax +39 02.25117610 sito internet: www.elcart.com e-mail: tecnico@elcart.it

La divulgazione dei dati contenuti in questa scheda da ritenersi un servizio puramente informativo e non costituisce alcun vincolo da parte della Elcart in merito a prestazioni ed utilizzo del prodotto.

The divulgation of data contained on this technical sheet are exclusively for informational reasons and establish no link on behalf of Elcart regard to the performances and the use of the product.

La divulgación de los datos contenidos en esta ficha son un servicio únicamente informativo y no constituyen ningún vínculo de parte de Elcart respecto a las prestaciones y uso del producto.