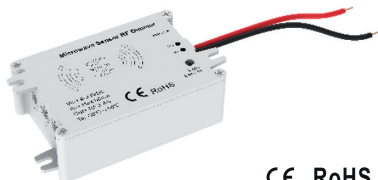


## MANUALE D'ISTRUZIONI DIMMER RF CON SENSORE MICROONDE ART. 13/22135-00

Sensore di movimento / Interruttore dimmer RF / Radiocomando fino a 20m di distanza

Grazie per aver scelto un prodotto Superlight.

Prima di utilizzare i nostri prodotti, si consiglia di leggere attentamente il manuale di istruzioni.



CE RoHS  LVD RED

### CARATTERISTICHE:

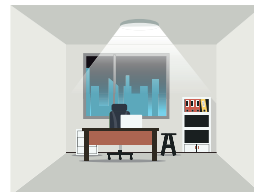
- Sensore di movimento microonde con sistema SHF 10,525GHz. Il movimento può essere rilevato attraverso plastica, vetro e materiale non metallico sottile
- Integra sensore di movimento e sensore crepuscolare
- Alimentato in bassa tensione, uscita segnale RF 2,4GHz
- Compatibile con i dimmer e controller della serie Superlight 13/22127; 13/22128; 13/22129; 13/22150.
- Area di rilevamento, tempo di funzionamento e livello di luminosità desiderata possono essere regolati tramite dei potenziometri.
- Ampio raggio d'azione, range fino a 20m di diametro
- Possibilità di fissaggio in altezza fino a 15m

### PARAMETRI TECNICI:

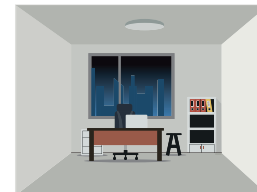
INGRESSO ED USCITA	
Tensione ingresso	9-24Vcc
Segnale uscita	Rf 2,44GHz
Frequenza	10,525GHz
Consumo (W)	<0,5W stand by <1W in funzione
Area di rilevamento	Max (DxH) 20x15m
Sensibilità di rilevamento	10% 25% 50% 75% 100%
Tempo di funzionamento	10s/30s/90s/3min/10min/20min/30min
Sensore luminosità	50lux/100lux/150lux/200lux/250lux/300lux/400lux/
Altezza fissaggio	15m Max
Rilevamento di movimento	0,5-3m
Angolo di rilevamento	150° (installazione a parete) 360° (installazione a plafone)
Temperatura di lavoro	-30°C ~ +55°C
Grado di protezione IP	IP20

### FUNZIONI:

Sensore di movimento RF con funzione di interruttore e dimmerazione che accende luce e la dimmerà al livello desiderato nell'area di rilevamento e la spegne dopo un periodo di tempo pre-selezionato in assenza di movimento.



Il sensore accende la luce e la regola al livello di luminosità desiderato/impostato quando viene rilevato un movimento



Alla fine del tempo di funzionamento settato, in assenza di movimento la luce si spegne.

### GRAFICO DI RILEVAMENTO:

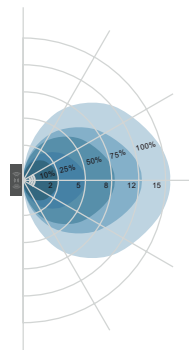


Grafico montaggio a parete (unità mm)  
altezza di fissaggio suggerita 1-1.8m

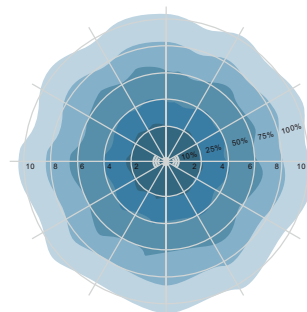


Grafico montaggio a soffitto (unità mm)  
altezza di fissaggio suggerita 2.5-15m

## REGOLAZIONI SENSORI:

**Area di rilevamento:**

l'area di rilevamento può essere ridotta o aumentata ruotando il potenziometro

**Tempo di funzionamento:**

Permette di regolare il tempo di funzionamento dall'accensione

**Sensore di luminosità:**

Il sensore può essere regolato per settare il livello di luminosità desiderato.

Se il livello di luminosità ambiente è inferiore a quello settato, il sensore dimmerà al massimo della resa (100%)

Se il livello di luminosità ambiente è superiore a quello settato, il sensore dimmerà al minimo della resa (1%)

N.B. Il sensore di luminosità è attivo solo quando la luce è accesa e il livello di luce ambiente è riferito a quanta luce raggiunge il sensore nel punto in cui è installato.

**Selezione nell'esempio raffigurato:**

Area rilevamento 50% Tempo ritardo 90s Sensore luminosità 150lux

## SUGGERIMENTI DI SELEZIONE:

SELEZIONE/SCENA	DISTANZA RILEVAMENTO	TEMPO RITARDO
Passaggio/scale	4-6m	10s
Balcone/corridoio	4-6m	10s
	2-3m	90s
Garage	2-3m	90s
Cucina	3-4m	90s
Sala da pranzo	3-4m	3min.
Bagno	2-3m	3min.
Sale riunioni	2-3m	10min.
Luoghi pubblici indoor	4-6m	10min.
Luoghi pubblici sotterranei	4-6m	10min.

**ASSOCIARE IL SENSORE (2 MODALITÀ):**

Il sensore microonde RF deve essere associato con uno dei dimmer o controller della serie Superlight 13/22127-00; 13/22128-00; 13/22129-00; 13/22150-00.

L'utilizzatore può scegliere il metodo di associazione/dissociazione preferito. Ci sono due modalità differenti:

**UTILIZZANDO IL PULSANTE DI ASSOCIAZIONE DEL CONTROLLER:**

**Associazione:** breve pressione sul pulsante di associazione del dimmer, pressione immediata sul tasto di associazione sul sensore. Quando l'indicatore LED lampeggia più volte significa che l'associazione è avvenuta con successo.

**Dissociazione:** tenere premuto il pulsante di associazione del dimmer per 5s per eliminare il sensore associato. Quando l'indicatore LED lampeggia velocemente più volte significa che il sensore è stato dissociato.

**UTILIZZANDO L'ALIMENTAZIONE:**

**Associazione:** togliere alimentazione al dimmer, poi ridare alimentazione, pressione immediata sul tasto di associazione sul sensore. Quando la luce lampeggia 3 volte significa che l'associazione è avvenuta con successo.

**Dissociazione:** togliere alimentazione al dimmer, poi ridare alimentazione, immediata pressione sul tasto di associazione del sensore per 2s. Quando l'indicatore LED lampeggia 5 volte significa che il sensore è stato dissociato.

**NOTE DI APPLICAZIONE:**

1. Il sensore è realizzato solo per uso interno. La pioggia o il vento potrebbero attivare il sensore microonde anche in assenza di movimento se montato esternamente.
2. Il sensore deve essere installato da personale qualificato, per favore togliere tensione prima di installarlo, cablarlo e fare il settaggio dei potenziometri.
3. La distanza tra 2 sensori deve essere almeno 3m per evitare interferenze tra loro.
4. Se il sensore è installato in un apparecchio di illuminazione con corpo metallico o in un luogo con riflettore metallico per esempio un magazzino con soffitto metallico, il segnale microonde viene riflesso e causa l'accensione permanente anche in assenza di movimento. Ridurre il raggio di azione per evitare il problema
5. Fare attenzione che il sensore non venga posizionato vicino o venga bloccato da materiali ad alta densità come metallo, vetro, pareti di calcestruzzo, ecc., questi materiali possono ridurre o bloccare il segnale microonde e causare false accensioni
6. Se il sensore è installato in corpi plastici o in paralumi di vetro perde sensibilità. Per ogni 3mm di spessore la riduzione di sensibilità aumenta del 20%.
7. Assicurarsi che non ci siano ventole, motori in CC o altri oggetti vibranti nella zona di installazione. Le vibrazioni o movimento possono causare false accensioni.

**INFORMAZIONE AGLI UTENTI EX ART. 26 D.LGS. 49/2014**

Il simbolo riportato sull'apparecchiatura (Allegato IX D.Lgs. 49/2014) indica che il rifiuto deve essere oggetto di "raccolta separata" e che è stato immesso sul mercato, in Italia, dopo il 31/12/2010. Pertanto, l'utente dovrà conferire (o far conferire) il rifiuto ai centri di raccolta differenziata predisposti dalle amministrazioni locali, oppure consegnarlo al rivenditore contro acquisto di una nuova apparecchiatura di tipo equivalente. L'utente ha dunque un ruolo attivo: la raccolta differenziata del rifiuto e le successive operazioni di trattamento, recupero e smaltimento favoriscono la produzione di apparecchiature con materiali riciclati e limitano gli effetti negativi sull'ambiente e sulla salute eventualmente causati da una gestione impropria del rifiuto. Nel caso di RAEE di piccolissime dimensioni (<25 cm), l'utente ha diritto al conferimento gratuito, senza obbligo di contestuale acquisto, ai distributori al dettaglio la cui superficie di vendita specializzata eccede i 400 mq.



IMPORTATO E DISTRIBUITO DA: ELCART DISTRIBUTION SPA  
Via Michelangelo Buonarroti, 46 20093 COLOGNO MONZESE (MI) - ITALY  
www.elcart.com - info@elcart.it

Made in China