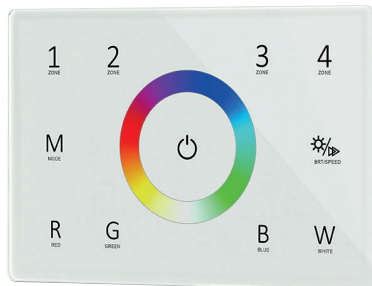


MANUALE D'ISTRUZIONI CONTROLLER LED RGBW DA INCASSO A MURO (SCATOLA 503) ART. 13/22110-00

Controller led RGBW da incasso a muro (per scatola 503); full touch con 4 canali, uscita tensione costante 4 canali, offre regolazioni veloci e molto accurate di colorazione, oltre che un design unico con regolazione a touch

Grazie per aver scelto un prodotto Superlight.

Prima di utilizzare i nostri prodotti, si consiglia di leggere attentamente il manuale di istruzioni.



CARATTERISTICHE:

- Controller con pannello touch tensione costante RGBW PWM
- Pannello touch ultra sensibile in vetro con rotella regolazioni colori al centro e retroilluminato
- Regolazione colori molto accurato e fluido tramite la rotella colori
- Associabile con radiocomando RF 2.4 Ghz 13/22106-00 (opzionale venduto separatamente)
- Tasti touch con toni sonori e indicatori LED

PARAMETRI TECNICI:

INGRESSO ED USCITA	
Tensione d'ingresso	12-24VCC
Segnale di uscita	PWM
Corrente di uscita	4CH, 3A/CH
Potenza di uscita	144-288W
Light Type	RGBW
Dimensioni (mm)	120x80x37

ACCOPPIAMENTO DEL CONTROLLER CON RADIOCOMANDO (OPZIONALE):

TRAMITE ALIMENTAZIONE:

Accoppiamento:

Togliere l'alimentazione, poi alimentare nuovamente, breve pressione immediata per 3 volte sul pulsante on/off (radiocomando singola zona) o sul pulsante della zona (radiocomando multizona).

L'indicatore LED lampeggerà 3 volte per conferma accoppiamento.

Cancellazione:

Togliere l'alimentazione, poi alimentare nuovamente, breve pressione immediata per 5 volte sul pulsante on/off (radiocomando singola zona) o sul pulsante della zona (radiocomando multizona).

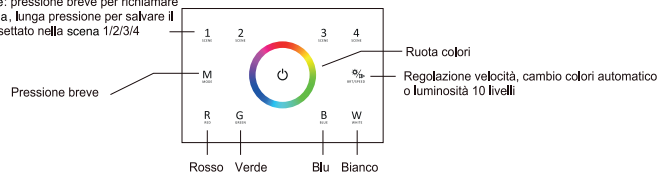
L'indicatore LED lampeggerà 5 volte per conferma rimozione di tutti i dispositivi associati.

Per radiocomandi multizona utilizzare solo il tasto zona per accoppiare ogni zona del ricevitore.

FUNZIONE TASTI:

Pannello RGBW:

4 scene: pressione breve per richiamare la scena, lunga pressione per salvare il colore settato nella scena 1/2/3/4



NOTA: Dopo avere premuto il tasto power per spegnere la luce, esercitare una pressione prolungata per 5 sec. per inserire o disinserire i toni sonori

DIMENSIONI:

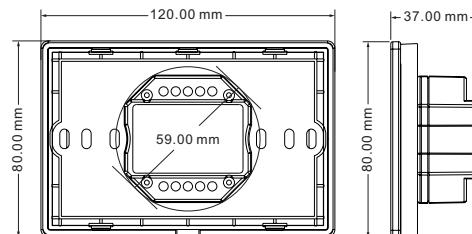
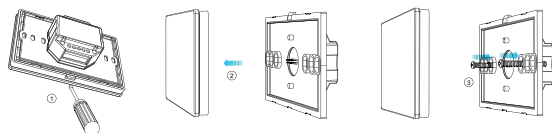
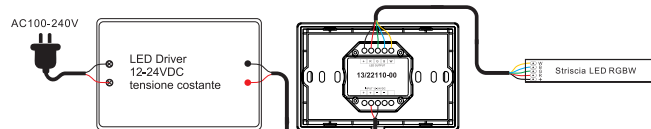
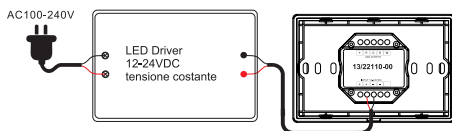


DIAGRAMMA INSTALLAZIONE:**SCHEMA DI COLLEGAMENTO:****CONTROLLER UTILIZZATO COME RADIOCOMANDO:**

Il controller può essere utilizzato anche come semplice radiocomando da abbinare ai nostri controller alimentandolo come da foto e eseguendo la procedura di associazione di seguito riportata:

L'utente può scegliere il metodo di associazione/dissociazione preferito. Ci sono 2 metodi differenti:

UTILIZZANDO IL TASTO DI ASSOCIAZIONE**Associazione:**

Premere il tasto di associazione sul dimmer/controller e premere immediatamente il tasto ON/OFF (se radiocomando zona singola) o il tasto della zona dove si desidera associare il dimmer/controller (se radiocomando multi zona). Se l'associazione è avvenuta con successo il LED di stato lampeggerà.

Dissociazione:

Tenere premuto il pulsante di associazione del dimmer/controller per 20s. L'indicatore LED lampeggerà velocemente più volte per indicare l'avvenuta dissociazione di tutti i radiocomandi a lui associati.

UTILIZZANDO L'ALIMENTAZIONE**Associazione:**

Togliere alimentazione. Ridare alimentazione, ripetere l'operazione e premere immediatamente il tasto ON/OFF (se radiocomando zona singola) o il tasto della zona dove si desidera associare il dimmer (se radiocomando multi zona) 3 volte sul radiocomando. Se l'associazione è avvenuta con successo il LED di stato lampeggerà 3 volte.

Dissociazione:

Togliere alimentazione. Ridare alimentazione, ripetere l'operazione e premere immediatamente il tasto ON/OFF (se radiocomando zona singola) o il tasto ON della zona dove è associato il dimmer/controller (se radiocomando multi zona) 5 volte sul radiocomando. Se la dissociazione è avvenuta con successo il LED di stato lampeggerà 5 volte.

ANALISI DEI Malfunzionamenti e RISOLUZIONE:

MALFUNZIONAMENTO	CAUSE	SOLUZIONE
Colorazione sbagliata	Connessione errata cavi R/G/B/W	Riconnettere i cavi R/G/B/W
Differenza di luminosità tra testa e coda, con cadute di tensione	1. Cavo di uscita troppo lungo 2. Sezione dei cavi troppo piccola 3. Carico superiore alla capacità dell'alimentazione 4. Carico superiore alla capacità del controller	1. Ridurre la lunghezza del cavo 2. Utilizzare un cavo con sezione maggiore 3. Utilizzare un alimentatore più potente 4. Aggiungere un ripetitore di segnale

INFORMAZIONI PER LA SICUREZZA:

1. Il prodotto deve essere installato e riparato da personale esperto.
2. Questo prodotto NON è waterproof. Si consiglia di evitare l'esposizione a sole o pioggia.
3. Una corretta dissipazione del calore prolungherà al vita del prodotto, si consiglia di garantire una buona ventilazione.
4. Controllare che l'uscita di ogni alimentatore sia compatibile con la tensione di lavoro del prodotto.
5. Assicurarsi che tutte le connessioni e le polarità siano corrette prima di alimentare per evitare qualsiasi tipo di danno al prodotto.
6. In caso di guasto, rendere il prodotto al vostro fornitore. Non tentare di sistemarlo da soli.

**INFORMAZIONE AGLI UTENTI EX ART. 26 D.LGS. 49/2014**

Il simbolo riportato sull'apparecchiatura (Allegato IX D.Lgs. 49/2014) indica che il rifiuto deve essere oggetto di "raccolta separata" e che è stato immesso sul mercato, in Italia, dopo il 31/12/2010. Pertanto, l'utente dovrà conferire (o far conferire) il rifiuto ai centri di raccolta differenziata predisposti dalle amministrazioni locali, oppure consegnarlo al rivenditore contro acquisto di una nuova apparecchiatura di tipo equivalente. L'utente ha dunque un ruolo attivo: la raccolta differenziata del rifiuto e le successive operazioni di trattamento, recupero e smaltimento favoriscono la produzione di apparecchiature con materiali riciclati e limitano gli effetti negativi sull'ambiente e sulla salute eventualmente causati da una gestione impropria del rifiuto. Nel caso di RAEE di piccolissime dimensioni (<25 cm), l'utente ha diritto al conferimento gratuito, senza obbligo di contestuale acquisto, ai distributori al dettaglio la cui superficie di vendita specializzata eccede i 400 mq.

IMPORTATO E DISTRIBUITO DA:

ELCART DISTRIBUTION SPA

Via Michelangelo Buonarroti, 46

20093 COLOGNO MONZESE (MI) - ITALY

www.elcart.com - info@elcart.it

Made in China



ELCART DISTRIBUTION SPA via M. Buonarroti, 46 - 20093 Cologno Monzese (Milano) ITALY Tel. +39 02.25117310 - Fax +39 02.25117610 sito internet: www.elcart.com e-mail: tecnico@elcart.it

La divulgazione dei dati contenuti in questa scheda da ritenersi un servizio puramente informativo e non costituisce alcun vincolo da parte della Elcart in merito a prestazioni ed utilizzo del prodotto.

The divulgation of data contained on this technical sheet are exclusively for informational reasons and establish no link on behalf of Elcart regard to the performances and the use of the product.

La divulgación de los datos contenidos en esta ficha son un servicio únicamente informativo y no constituyen ningún vínculo de parte de Elcart respecto a las prestaciones y uso del producto.